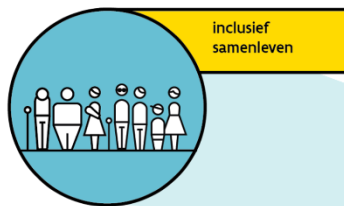
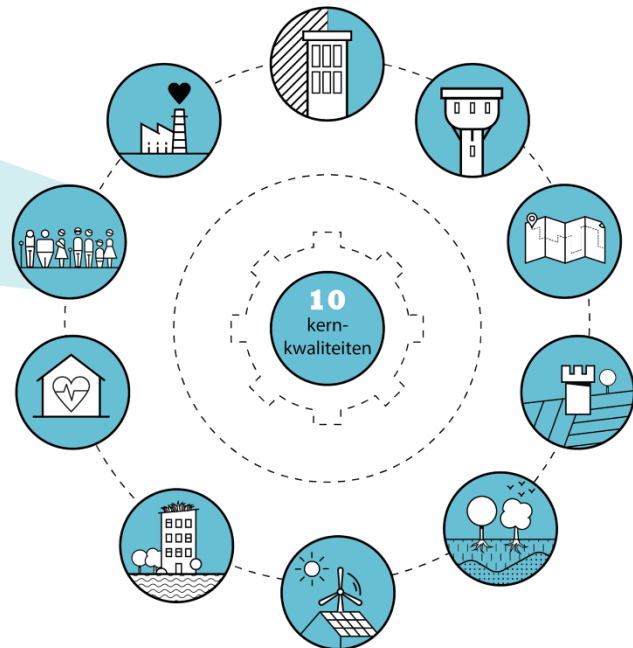


Inclusief samenleven



De inrichting van de ruimte geeft alle groepen in de samenleving toegang tot groen, publieke ruimte en basisvoorzieningen. Inrichting draagt bij aan inclusief samenleven door de toepassing van de ruimtelijke principes die ingaan op aspecten zoals toegankelijkheid en doelgroep-geschiktheid. (*Strategische visie Beleidsplan Ruimte Vlaanderen, p.29*)



Waarom is deze kernkwaliteit belangrijk? Wat is het doel?

In een inclusieve samenleving kan iedereen tot zijn recht komen, los van zijn of haar culturele achtergrond, gender, leeftijd of beperkingen. In realiteit is dit vaak (nog) niet het geval. Veel mensen ervaren fysieke, mentale of financiële beperkingen om volwaardig deel te nemen aan de maatschappij. Een (te) groot aandeel van kwetsbare groepen (ouderen, alleenstaanden, eenoudergezinnen, huishoudens met een werkloze en/of arbeidsongeschikte referentiepersoon, huishoudens met een laag inkomen ...) wonen in woningen en leefomgevingen van onvoldoende kwaliteit. Het gaat hier zowel om woningen die niet voldoen aan de minimale kwaliteitsnormen als aan leefomgevingen waar onvoldoende veilige en toegankelijke publieke ruimte aanwezig is.

Om deze ongelijkheid weg te werken en om iedereen gelijkwaardige kansen en mogelijkheden tot integratie in de samenleving te bieden, moet ingezet worden op:

- toegankelijk groen
- toegankelijke en veilige publieke ruimte
- toegankelijke gebouwen
- toegang tot basisvoorzieningen

Hoe kan eraan gewerkt worden?

Toegankelijk groen

Een betere leefkwaliteit vereist de aanwezigheid van nabij, zichtbaar en ontsloten (blauw)groen. Vlaanderen moet daarom dooraderd worden met groenblauwe netwerken. Hierbij is ook de ontsluiting door de Vlaamse recreatienetwerken van belang.

Wanneer zijn de groenblauwe netwerken toegankelijk en nabij?

De indicator 'Groenaanbod (excl. Landbouw)' in het Meetinstrument Regionale Omgevingskwaliteit (MiRok) brengt in beeld welk aanbod aan ontsloten groentypes er binnen de vooropgestelde minimumafstanden aanwezig is. Hoe

meer verstedelijkt een regio is, hoe groter de behoefte aan groen is. Dat [lees je hier in het Rapport 'Natuur op wandelafstand](#). Heeft elke Vlaming een natuurgebied op maximum 1,6 km van zijn woning?' van Natuurpunt¹.

- Buurtgroen heeft een zekere sociaal-recreatieve functie. Het zijn groene ruimten waar mensen elkaar ontmoeten, de hond uitlaten, waar ouders komen met kinderen en waar kinderen kunnen spelen.
- Wijkgroen (vb. een park) heeft een grotere oppervlakte en biedt mogelijkheden tot een meer gevarieerde functie-invulling. Hoe gevarieerder de invulling, hoe groter de bevolkingsgroep die zich richt naar dat groen. Iedereen zou wijkgroen moeten vinden op minder dan 800 m van zijn woonplaats.
- Stads(deel)groen is bedoeld voor elke inwoner van de stad of gemeente. Stadsdeelgroen zou beschikbaar moeten zijn binnen 1600 meter van de woonplaats. Voor parken volstaat een minimale oppervlakte van 10 ha aangezien ze een hogere recreatiedruk aankunnen dan bossen en natuurgebieden.
- Stadsbossen situeren zich bij voorkeur binnen de vijf kilometer van de stad en zijn optimaal gezien in hun totaliteit meer dan 200 hectare groot.

Via lasten en voorwaarden in omgevingsvergunningen, kan de aanleg van voldoende buurtgroen in een omgeving gegarandeerd worden. De toegankelijkheid en het voorkomen van meer grootschalige groenstructuren kan via stedenbouwkundige voorschriften in ruimtelijke uitvoeringsplannen en overige ruimtelijke ontwikkelingsprojecten verzekerd worden. Het vrijwaren van open ruimte speelt een belangrijke rol in de omgang met de klimaatverandering, en vormt één van de thema's die behandeld worden in een ruimtelijk beleidsplan. Een gebiedsdekkende visie voor toegankelijk groen kan hier deel van uitmaken.

Toegankelijke en veilige publieke ruimte

Een integrale en universele toegankelijkheidsaanpak bestaat eruit dat men de (publieke) ruimte, de wijken en de infrastructuren zo ontwikkelt dat ze bruikbaar zijn voor iedereen en actief bijdragen aan een maximale participatie van eenieder aan de samenleving (zowel fysiek, sociaal als economisch). Dat gaat van de aanleg van straten en (speel)pleinen, over het mobiliteitsvraagstuk tot het levenslang wonen/bouwen.

Een publieke ruimte is integraal toegankelijk als ze bereikbaar, betreedbaar, bruikbaar, begrijpbaar en betaalbaar is voor iedereen.

- Bereikbaarheid: Is een bestemming vlot te bereiken met verschillende vervoersmodi, bijvoorbeeld het openbaar vervoer, de fiets ...?
- Betreedbaar: kan ik me op een comfortabele manier verplaatsen, zitten, er binnen of buiten geraken?
- Bruikbaarheid: Kan ik doen waarvoor ik gekomen ben?
- Begrijpbaar: Begrijp ik de situatie en word ik begrepen?
- Betaalbaar: Is het financieel haalbaar?

Hoe creëer je een sociaal veilige ruimte?

De (sociale) veiligheid en toegankelijkheid van een ruimte hangen nauw samen. Mensen willen zich veilig voelen en sociale interactie is van cruciaal belang voor de levendigheid en dynamiek van een ruimte. Het handboek veilig ontwerp en beheer² stelt dat de sociale veiligheid van een ruimte kan beïnvloed worden door ontwerp, bouw, inrichting en beheer. Dit kan door volgende richtlijnen in samenhang met elkaar te hanteren:

- **Zichtbaarheid:** je moet de omgeving kunnen zien en je moet overal het gevoel hebben dat je ook gezien wordt. Naast zien en gezien worden, is ook horen en gehoord worden en kennen en gekend worden van belang. Zichtbaarheid wordt voor een groot deel bepaald door de overzichtelijkheid, zichtlijnen, verlichting en de aanwezigheid van mensen. Anderzijds moet toch ook enige vorm van anonimiteit en privacy mogelijk zijn. Bij het ontwerp zal een goed evenwicht tussen beide gezocht moeten worden.
- **Toegankelijkheid:** een ruimte moet toegankelijk zijn voor de gewenste gebruikers en hulpdiensten en ontoegankelijk voor ongewenst gebruik. (Zie ook hier boven)

¹ Nys A. 2014. [Rapport 'Natuur op wandelafstand. Heeft elke Vlaming een natuurgebied op maximum 1,6 km van zijn woning?'](#) Rapport Natuurpunt, Mechelen

² Luten I., et al (2008). Handboek Veilig Ontwerp en Beheer, Sociale veiligheid in buitenruimten, gebouwen en woningen. Bussum: Uitgeverij THOTH

- *Eenduidigheid*: het moet voor de gebruikers en beheerders duidelijk zijn welke status (privaat, semi-openbaar of openbaar) een gebied heeft, waar het voor bedoeld is en wie instaat voor het beheer.
- *Aantrekkelijkheid*: een omgeving waar zorg aan besteed werd vergroot de sociale veiligheid. Het gebruik van goede materialen, kleuren, menselijke schaalverhoudingen, goede verlichting en het schoon houden van de omgeving dragen hiertoe bij. Een verwaarloosde omgeving lokt net vandalisme, wanorde en het overtreden van regels uit. Een ruimte moet aantrekkelijk zijn voor verschillende doelgroepen. Wanneer de wensen van de gebruikers veranderen, moet ze door een flexibel ontwerp eenvoudig aangepast kunnen worden.

Hoe biedt een publieke ruimte stimuli tot ontmoeting?

De inrichting van publieke ruimte heeft een grote invloed op het gebruik ervan en kan ontmoeting tussen mensen stimuleren. Hierbij is het belangrijk om voldoende aandacht te schenken aan volgende voorwaarden³:

- Veiligheid: Vooral andere 'sociale ogen en oren'
- Variatie: Visuele afwisseling, vooral op ooghoogte. Bovendien vragen verschillende locaties om een andere invulling: een plein in het stadscentrum vraagt om een andere inrichting dan een pleintje in een woonwijk.
- Verblijf: Aangenaam zitten, met een prettig uitzicht, met mogelijkheid tot beschutting tegen weersomstandigheden (regen, zon, ...). Hoe aangener een locatie is, hoe langer men er zal vertoeven en hoe meer kans men maakt om mensen te ontmoeten.
- Verplaatsing: Ergens logisch en comfortabel kunnen komen

Eén van de ingrepen met de grootste impact op het stimuleren van ontmoeting in de publieke ruimte, is het autovrij maken ervan. Door het ruimtelijk beleid af te stemmen op het mobiliteitsbeleid, en hierbij meer ruimte te voorzien op schaal van de fietsers en voetgangers, kan een lokaal bestuur reeds een belangrijke stap zetten in het meer toegankelijk maken van de openbare ruimte. Via stedenbouwkundige voorschriften in verordeningen, ruimtelijke uitvoeringsplannen of gebiedsvisies kan deze visie verfijnd worden en gerealiseerd worden in ruimtelijke ontwikkelingsprojecten. In lasten en voorwaarden van vergunningen kunnen vervolgens bepaalde inrichtingsprincipes verankerd worden.

Toegang tot basisvoorzieningen

Niet alleen voor ouderen, maar ook voor andere kwetsbare groepen is de nabijheid van voorzieningen belangrijk. Bovendien zorgen voorzieningen voor een meer levendige buurt door de aanwezigheid van verschillende functies. Een goede bereikbaarheid ervan zorgt voor meer verplaatsingen met de fiets of te voet, wat bijdraagt aan de gezondheid, veiligheid en leefbaarheid van de buurt. De nabijheid van voorzieningen draagt bovendien bij tot meer sociale cohesie door het ontstaan van meer toevallige ontmoetingen.

Wanneer zijn basisvoorzieningen nabij en bereikbaar?

Het type basisvoorziening en de mate van nabijheid en bereikbaarheid ervan worden mee bepaald door de functie van de omgeving, de bevolkingsdichtheid en de kritische massa van een voorziening. De hiërarchische indeling van de voorzieningen (lokaal, bovenlokaal, regionaal) kan bijdragen tot een optimalere nabijheid en bereikbaarheid van basisvoorzieningen.

Basisvoorzieningen in kernen zijn nabij als ze op wandel- of fietsafstand liggen, in verzorgende steden als ze vlot bereikbaar zijn te voet met de fiets of met het openbaar vervoer. Onderzoek van Martínez & Viegas (2013)⁴ toont aan dat mensen voor dit soort voorzieningen 7 minuten als 'een korte reistijd' ervaren, en 17 minuten als 'een lange reistijd'. Het Meetinstrument Omgevingskwaliteit hanteert de volgende afstanden: basisschool binnen 400 m, kinderopvang binnen 1.500 m, woonzorgcentrum binnen 1.500 m, lokale dienstencentra binnen 1.500 m, ... Deze afstanden stemmen ongeveer overeen met de genoemde 'korte reistijden'.

Voor basisvoorzieningen is het belangrijk om er dagelijks fysiek ook effectief te geraken. Het belang van de nabijheid van voorzieningen is afhankelijk van de dagdagelijkse nood, de graad van specialisatie en/of de benodigde kritische

³ <https://www.platformstad.nl/strategieen-ontmoeten-in-de-openbare-ruimte-stimuleren/>

⁴ Martínez, L.M. & J.M. Viegas (2013), A new approach to modelling distance-decay functions for accessibility assessment in transport studies, Journal of Transport Geography 26, 87-96.

massa van de voorziening. Voorzieningen met een hoge graad van specialisatie of bepaalde schaal (bijvoorbeeld universiteiten, universitaire ziekenhuizen, grote bioscopen, musea ...) hebben voldoende aan een goede bereikbaarheid, maar de nabijheid is hier minder cruciaal. Dit blijkt o.a. uit de studie 'Topvoorzieningen' (2015) van het Departement 'Ruimte Vlaanderen'⁵.

Een doordacht locatiebeleid, waarbij de ruimte zo ingericht of geordend wordt dat het zich verplaatsen te voet, per fiets of aan de hand van openbare vervoerssystemen vanzelfsprekend wordt (cf. STOP-principe), bevordert de nabijheid en multimodale bereikbaarheid van basisvoorzieningen.

Een gericht locatie- en ruimtelijk beleid kan er mee voor zorgen dat woonkernen een bepaalde kritische massa omvatten die basisvoorzieningen economisch leefbaar maakt. De afwezigheid van fysieke (vb.: spoorweg, kanaal, ...) en mentale barrières (vb.: monofunctionele zones) kan de bereikbaarheid verhogen. Het is belangrijk om hier reeds bij de uitwerking van het (boven)lokaal ruimtelijk en mobiliteitsbeleid voldoende aandacht aan te besteden. Stedenbouwkundige voorschriften in RUP's of stedenbouwkundige verordeningen kunnen een bepaalde mate van verweving van activiteiten nastreven, of zelfs bepaalde activiteiten die bijvoorbeeld te veel overlast met zich meebrengen op een bepaalde locatie uitsluiten.

Praktische informatie:

Toegankelijk groen

- o [Lees hier meer over het Meetinstrument regionale Omgevingskwaliteit](#)
- o [Lees hier meer over Groenblauwe Netwerken in Vlaanderen \(Studie Gobelijn\)](#)

Toegankelijke publieke ruimte

- o [Vind hier inspiratie voor toegankelijk openbaar vervoer](#) (Inter)
- o [Vind hier inspiratie voor toegankelijke straten en pleinen](#) (Inter)
- o [Raadpleeg deze website over toegankelijke omgeving](#) (Inter)
- o [Kijk hier voor tips voor veilig ontwerp en beheer](#) (Stichting Veilig Ontwerp Beheer, Nederland)
- o [Raadpleeg hier de visienota Groene Functionele Belevingstrajecten](#) (Departement Omgeving)
- o [Vind hier inspiratie voor kindgerichte en tienvriendelijke publieke ruimte](#) (kind & samenleving)

Toegankelijke gebouwen

- o [Raadpleeg het handboek "Toegankelijkheid van publieke gebouwen"](#)
- o [Kijk hier voor inspiratie voor toegankelijke publieke gebouwen en hun omgeving](#) (Inter)
- o [Vind hier interessante publicaties over toegankelijke publieke gebouwen](#) (Inter)
- o [Raadpleeg deze website over toegankelijke omgeving](#) (Inter)
- o [Raadpleeg de 'Ontwerpgids Meegroeiwonen'](#)

Toegang tot basisvoorzieningen

- o [Raadpleeg het handboek 'Toegankelijkheid van publieke gebouwen'](#)
- o [Kijk hier voor inspiratie voor toegankelijke publieke gebouwen en hun omgeving](#) (Inter)
- o [Raadpleeg deze website over toegankelijke omgeving](#) (Inter)

⁵ Storme, T., Meijers, E., van Meeteren, M., Sansen, J., Louw, E., Koelemaij, J., Boussauw, K., Derudder, B., Witlox, F. (2015) [Syntheserapport Topvoorzieningen](#), uitgevoerd in opdracht van Ruimte Vlaanderen.