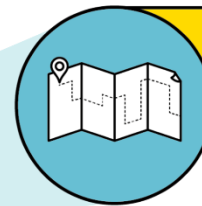
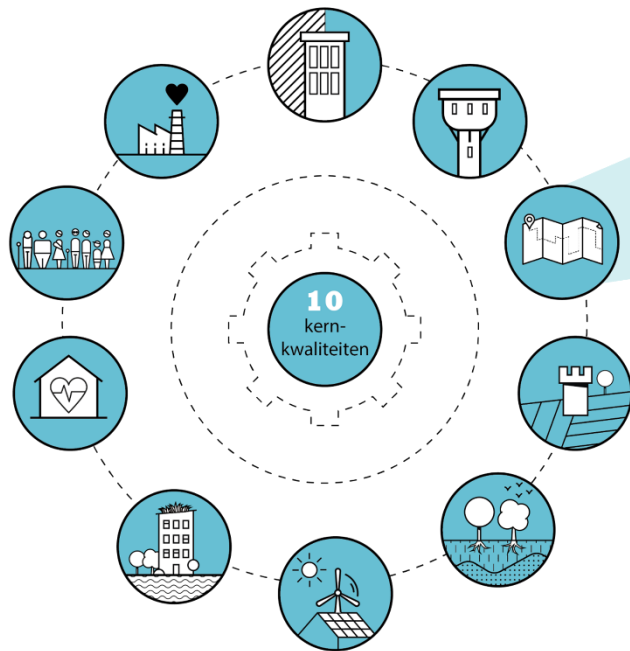


Herkenbaarheid, leesbaarheid en visuele aantrekkelijkheid van de omgeving



herkenbaarheid,
leesbaarheid &
aantrekkelijkheid

De inrichting van de ruimte is aangepast aan haar omgeving door in stedenbouwkundig en landschapsontwerp te voorzien. Het ontwerp draagt bij aan het gebruik van proportionele volumes, gepaste materialen en het voorzien in groen, uitzichten en een goede overgang tussen publieke en private ruimte. Inrichting draagt bij aan de herkenbaarheid en leesbaarheid van de omgeving door de toepassing van de ruimtelijke principes die ingaan op aspecten zoals maatwerk en identiteit, draagkracht en proportionaliteit. ([Strategische visie Beleidsplan Ruimte Vlaanderen](#), p.28)

Waarom is deze kernkwaliteit belangrijk? Wat is het doel?

Het is belangrijk dat iedereen zich thuis voelt in zijn leefomgeving. Deze kernkwaliteit draagt hiertoe bij door in te zetten op een herkenbare, leesbare en visueel aantrekkelijke leefomgeving.

Leesbaarheid heeft te maken met de mate waarin men zich in een omgeving kan oriënteren en er gemakkelijk doorheen kan bewegen. Leesbaarheid is belangrijk om mensen ertoe aan te zetten bepaalde ruimten te gebruiken. Een heldere indeling leidt tot een betere routevorming, maar tegelijk helpt het mensen om zich meer vertrouwd, veiliger en meer thuis te voelen in hun omgeving.

Herkenbaarheid verwijst naar de mogelijkheid om vertrouwd te kunnen zijn met de omgeving. Een herkenbare omgeving is een omgeving die zich onderscheidt van andere gebieden. De herkenbaarheid bepaalt mede de identiteit van een ruimte, maakt de ruimte tot 'plek'. Leesbaarheid en herkenbaarheid liggen zeer dicht bij elkaar en beïnvloeden elkaar wederzijds.

Een **visueel aantrekkelijke omgeving** is een omgeving die door de gebruikers wordt gewaardeerd om haar esthetiek.

Deze kernkwaliteit sluit sterk aan bij de kernkwaliteit "waardering van erfgoed en karakteristieken van het landschap", vooral voor het aspect landschap. Daar waar de kernkwaliteit "waardering van erfgoed en karakteristieken van het landschap" vooral inzet op een waardebeoordeling van wat belangrijk is om te behouden en op voor te bouwen, focust deze kernkwaliteit op waar men met het landschap ontwerpmatig naartoe wil.

Hoe kan eraan gewerkt worden?

Herkenbaarheid, leesbaarheid en visuele aantrekkelijkheid van een omgeving worden door een veelheid aan factoren bepaald. Het natuurlijke (fysische) landschap, de sociale en culturele eigenschappen van de ruimte en het gebruik zijn belangrijke elementen, maar in grote mate ook de vormgeving van de bebouwde en onbebouwde ruimte. In stedenbouwkundige middelen wordt de relatie tussen vormgeving enerzijds en herkenbaarheid, leesbaarheid en visuele aantrekkelijkheid anderzijds benoemd met de term "beeldkwaliteit". Beeldkwaliteit wordt vaak gereduceerd tot esthetiek. Dit gebeurt ten onrechte, want aan beeldkwaliteit zijn ook belangrijke gebruiks- en

toekomstwaarden verbonden, die bijdragen aan de sociale en economische ontwikkeling van de omgeving. Beeldkwaliteit gaat over de structuur, de identiteit en de betekenis van een plek.¹ De ruimtelijke structuur (van gebouwen, straten, bouwblokken, pleinen...) kan op een objectieve en waarde vrije manier worden waargenomen. De identiteit van een plek wordt gevormd door beeldbepalende gebouwen en landschapselementen, die samen het gebied herkenbaar maken. De betekenis van de plek wordt dan weer door de – individuele en collectieve – waarneming en interpretatie van de omgeving bepaald. De betekenis is dus afhankelijk van het waardeoordeel van de betrokkenen en vormt bijgevolg de subjectieve component van beeldkwaliteit.

Beeldkwaliteit kan beoordeeld worden aan de hand van volgende aspecten:

- *stedenbouwkundige eenheid*: het ruimtelijk ontwerp enerzijds (vb. ruimte-inname van de bebouwde en onbebouwde ruimte en de verhoudingen daartussen, inplanting van lineaire en van groenstructuren, ruimte voor water) en richtlijnen voor de inrichting en de bebouwing anderzijds (vb. rooilijn en hoogte van bebouwing) geven aan de ruimte een structuur en een aanzicht, waardoor deze zich van andere gebieden kan onderscheiden en waardoor de leesbaarheid vergroot.
- *architectonische samenhang*: in het ontwerp is naar een balans tussen eenheid/harmonie en verscheidenheid/variantie gezocht. Zowel harmonie als spelen met contrast kunnen kwalitatieve ontwerpstrategieën zijn. De architectonische samenhang kan o.a. bereikt worden door richtlijnen inzake rooilijnen, hoogte, materiaal- en kleurgebruik. Dit draagt bij tot de herkenbaarheid en leesbaarheid van het gebied en maakt het ontwerp tot een voor de toeschouwer aantrekkelijk ensemble.
- *herkenbare randen*: afhankelijk van de aard en de locatie van de ontwikkeling kan ervoor gekozen worden om de herkenbaarheid van de ruimte te accentueren door de randen/grenzen waarneembaar te maken. De vormgeving kan ofwel deze randen accentueren, ofwel het contrast met de omgeving verzachten door geleidelijke overgangen.
- *oriëntatiepunten*: landmarks in de hoogte (vb. hoogbouw, monumenten), accenten in de architectuur van gebouwen (vb. vormgeving van de gevels, kleur- en materiaalgebruik), de positionering van groenblauwe elementen en objecten zoals kunstwerken of straatmeubilair dragen sterk bij tot de herkenbaarheid, de leesbaarheid en de visuele aantrekkelijkheid van een omgeving. Plannen en richtlijnen dienen een zekere mate van flexibiliteit in de vormgeving toe te laten (cf. balans tussen eenheid en verscheidenheid).

Belangrijk is om bij deze beoordeling ook rekening te houden met de waardering van de betrokkenen. De laatste jaren wordt de subjectieve kwaliteit immer steeds belangrijker gevonden. Naast hinderaspecten (geluid, geur) gaat dit ook over de aantrekkelijkheid van de omgeving of de betekenis van plekken voor een lokale gemeenschap. Voor de beoordeling van deze kwaliteit zijn geen objectieve grenswaarden, maar spelen de beleving en perceptie van de lokale gemeenschap een dominante rol.²

Goed ontwerp en goed opdrachtgeverschap zijn belangrijke elementen in het werken aan deze kernkwaliteit. Het is aan te bevelen in te zetten op instrumenten die hiertoe bijdragen: wedstrijdformules, kwaliteitskamers, scenario-ontwikkeling, trajectbegeleiding, participatieve methoden ...

Praktische informatie:

- o Beeldkwaliteitsplannen
- o [Raadpleeg de Landschapskenmerkenkaart](#)
- o [Vind inspiratie in de instrumenten van de Vlaams Bouwmeester](#), zoals Open Oproep en Ontwerpend Onderzoek

¹ Totté, P, Nulens, E. (2011), [Beeldkwaliteit heeft niets met goesting te maken](#), in Ruimte 9 (VRP), p.50-51

² Fast, T (2020), [Gezonde leefomgevingskwaliteit in Vlaanderen](#), Expertenadvies in opdracht van Departement Omgeving (p.4)