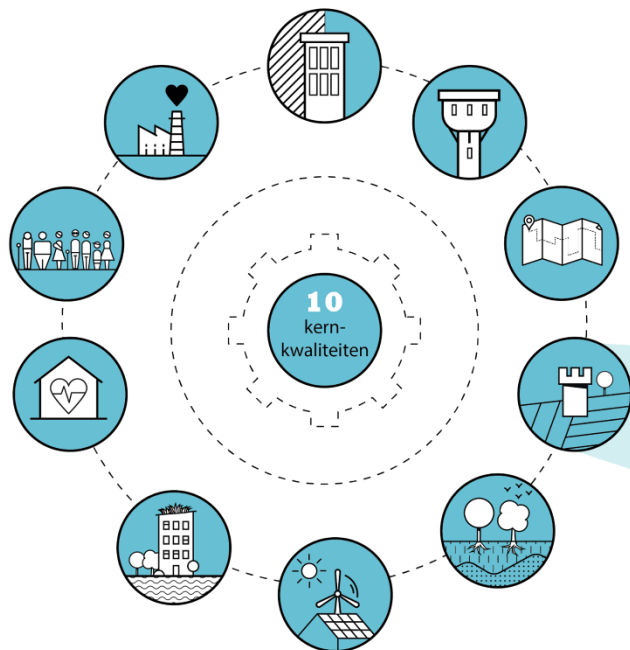
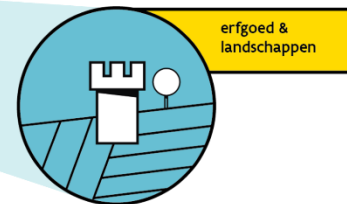


## Waardering van erfgoed en de karakteristieken van het landschap



*De inrichting van de ruimte gebeurt met respect voor het onroerend erfgoed en de karakteristieken van het landschap en zet in op een sterke identiteit door voort te bouwen op cultuurhistorische waarden. Inrichting draagt bij aan de waardering van erfgoed en de karakteristieken van het landschap door de toepassing van de ruimtelijke principes die ingaan op aspecten zoals (historische) gebiedskenmerken en beleving. ([Strategische visie Beleidsplan Ruimte Vlaanderen](#), p.28)*



### Waarom is deze kernkwaliteit belangrijk? Wat is het doel?

Een bewuste omgang met het **onroerend erfgoed** is noodzakelijk om de unieke en vele eeuwen opgebouwde identiteit van een plek, stad of landschap te bewaren voor de toekomstige generaties. Onroerend erfgoed is drager van cultuurhistorische kenmerken, kennis en waarden. De onvervangbare kwaliteit van het onroerend erfgoed draagt bij aan een aantrekkelijke en herkenbare woon- en werkomgeving, kan een positieve invloed hebben op de vastgoedprijzen, een stimulans zijn voor toerisme en verbindt mensen met hun omgeving. Ruimtelijke ontwikkeling gaat uit van de waardering van het aanwezige onroerend erfgoed.

Het begrip **landschap** omvat meer dan onroerend erfgoed. Het wordt opgevat volgens het Europese Landschapsverdrag: *“Een gebied zoals door de mens waargenomen, waarvan het karakter bepaald wordt door natuurlijke en menselijke factoren en de interactie daartussen.”* Het krijgt zo betekenis als een gemeenschappelijk goed.

We benaderen het landschap dynamisch. De analyse en waardering van de karakteristieken van het landschap vormen een uitgangspunt of een inspiratiebron voor de ruimtelijke ontwikkelingen, dragen bij aan een aantrekkelijke woon- en werkomgeving en verlengen de economische levenscyclus van het landschap.

Deze kernkwaliteit sluit sterk aan bij de kernkwaliteit “herkenbaarheid, leesbaarheid en visuele aantrekkelijkheid van de omgeving”, vooral voor het aspect landschap. Daar waar de kernkwaliteit “herkenbaarheid, leesbaarheid en visuele aantrekkelijkheid van de omgeving” focust op waar men met het landschap ontwerpmatig naartoe wil, zet deze kernkwaliteit vooral in op een waardebeoordeling van wat belangrijk is om te behouden en op voort te bouwen.

### Hoe kan eraan gewerkt worden?

#### Wat is het aanwezige onroerend erfgoed?

Onroerend erfgoed is het geheel van bouwkundig, landschappelijk en archeologisch erfgoed. Onroerend erfgoed kan zowel beschermd als niet-beschermd zijn.

- Beschermd erfgoed omvat beschermde monumenten, beschermde stads- en dorpsgezichten, beschermde cultuurhistorische landschappen, beschermde archeologische sites, aangeduide ankerplaatsen en erfgoedlandschappen.
- Niet-beschermd erfgoed omvat gebouwen en constructies, landschappen, houtige beplantingen, historische tuinen en parken, archeologische zones die: opgenomen zijn in de inventaris van het Onroerend Erfgoed, opgenomen zijn in lokale inventarissen, niet-geïnterpreteerd zijn maar wel als waardevol en betekenisvol ervaren worden en bijvoorbeeld voortvloeien uit het participatief proces.

#### Hoe kan het onroerend erfgoed deel uitmaken van nieuwe ontwikkelingen en de cultuurhistorische identiteit garanderen?

Onroerend erfgoed kan deel uitmaken van nieuwe ontwikkelingen door in eerste instantie de erfgoedwaarden in kaart te brengen en te analyseren. Bij beschermd erfgoed zijn de erfgoedwaarden bepalend voor de toekomstige ruimtelijke ontwikkeling. De ontwikkeling vertrekt als het ware vanuit de erfgoedwaarden. Dit kan betrekking hebben op inplanting, materiaalgebruik, typologie landschapsinrichting ... van de nieuwe ontwikkeling.

Bij niet-beschermd erfgoed kunnen de erfgoedwaarden een meerwaarde betekenen voor of richting geven aan de ruimtelijke ontwikkeling. De mate waarin rekening wordt gehouden met de aanwezige erfgoedwaarden, is afhankelijk van de waardering die de betrokken actoren tijdens een participatief proces aan het erfgoed geven. Een gepaste, hedendaagse functie of (her)bestemming versterkt de positie en toekomst van het onroerend erfgoed.

De wijze waarop het erfgoed deel uitmaakt van de ruimtelijke ontwikkeling, kent verschillende gradaties: integraal behoud, behoud van de vormkarakteristieken, behoud door waardering, behoud door gebruik, behoud door bewustwording. Inspiratie en richtlijnen om met erfgoed om te gaan in ruimtelijke instrumenten, is te vinden in de handleiding "Verankeren van erfgoed in het ruimtelijk beleid" (2015) van het agentschap Onroerend Erfgoed. Deze geeft tal van stedenbouwkundige voorschriften en suggesties voor gebruik van instrumenten.

#### Wat zijn karakteristieken van het landschap?

De karakteristieken van het landschap zijn de elementen van het landschap die typisch/kenmerkend zijn voor het betreffende landschap. Volgende elementen en componenten kunnen door hun specifieke samenhang aanleiding geven tot een specifiek landschap:

- Vanuit bodem (geologie), water (hydrologie en hydrografie) en reliëf. Denk aan structurerende reliëfvormen, markante terreinovergangen ...
- Vanuit vegetatie met vlakvormige elementen (ev. volumes) zoals bossen en duinen, lijnvormige elementen (ev. rijen) zoals bomenrijen en oevers, puntvormige elementen zoals bomen, en componenten zoals de openheid of geslotenheid door de aanwezigheid van bomenrijen.
- Vanuit menselijke ingrepen (incl. cultuurhistorische/archeologische aspecten) met vlakvormige elementen (ev. volumes) zoals woonkernen en bedrijventerreinen, lijnvormige elementen (ev. rijen) zoals wegen, kanalen, woonlinten, hoogspanningsleidingen en spoorwegen, puntvormige elementen zoals kerktorens, watertorens, molens, antennes en koeltorens, en componenten zoals een bebouwingspatroon of een bodemgebruik.

Daarnaast spelen ook zintuiglijke ervaringen een rol. Ze werken, al dan niet bewust, door in de beleving van het landschap.

Deze karakteristieken kunnen via landschapsanalyse in kaart gebracht en gewaardeerd worden. Hiervoor zijn verschillende methoden mogelijk en bronnen beschikbaar. Mogelijke bronnen voor landschapsonderzoek zijn het landschap zelf (veldwerk), cartografische bronnen (historische en thematische kaarten, orthofoto's ...),

inventarissen en databanken (Landschapsatlas, Biologische Waarderingskaart, Databank Ondergrond Vlaanderen, Vlaamse Hydrografische Atlas ...), geschreven bronnen, iconografische bronnen, literatuur, mondelinge bronnen. De evolutie van het landschap wordt begrijpbaar en leesbaar door fysische, culturele, geografische en historische aspecten van het landschap die bijdragen tot de specifieke wordingsgeschiedenis te belichten.

#### Hoe kan worden voortgebouwd op de karakteristieken van het landschap?

De eigenheid van het lokale landschap kan centraal gesteld worden in de verschillende stappen van het ontwikkelings- en ontwerpproces. Door de ruimtelijke ontwikkelingen die voortvloeien uit sectorale behoeften (sociale, economische, mobiliteit, energie, milieu ...) te verbinden met waardevolle landschapselementen en -kenmerken blijft het landschap ook in de toekomst leesbaar en herkenbaar.

Hierbij gaat ook aandacht naar het feit dat het landschap in veel gevallen een heel stuk buiten het projectgebied verder zal lopen (bijvoorbeeld zichtassen).

Voor het aspect water kan hier gedacht worden aan het herstellen/opwaarderen van (bufferende) perceelsgrachten. Deze zijn typisch aan vele landschappen, maar worden vandaag te vaak gedempt voor meer landbouwgrond of voor (particuliere) tuinen. Ook het heropenen van waterlopen kan een betekenisvolle ingreep zijn.

#### Praktische informatie:

- [Raadpleeg de Inventaris Onroerend Erfgoed](#) voor een overzicht van het bouwkundig, landschappelijk en archeologisch waardevolle erfgoed in Vlaanderen. De “erfgoedobjecten” omvatten wetenschappelijke inventarissen. De “aanduidingsobjecten” omvatten het erfgoed waaraan rechtsgevolgen gekoppeld zijn: vastgestelde inventarissen, beschermingen, erfgoedlandschappen en gebieden zonder archeologie.
- [Vind actuele informatie over rechtsgevolgen op de website van het agentschap Onroerend Erfgoed.](#)
- [Gebruik het Geoportaal Onroerend Erfgoed.](#) Dit portaal toont het onroerend erfgoed op kaart. Je vindt hier ook historische kaarten en orthofoto's.
- [Raadpleeg de landschapsatlas](#) en [bekijk de landschapskenmerkenkaart](#) (Geopunt Vlaanderen).
- [Raadpleeg “Reis door de tijd”](#) (Geopunt Vlaanderen): hier vind je historische kaarten en orthofoto's in chronologische volgorde.
- Bekijk volgende handleidingen: de [Handleiding “Inventariseren van bouwkundig erfgoed”](#) (2013), de [Handleiding voor het inventariseren van houtige beplantingen met erfgoedwaarde](#) (2020) en de [Handleiding voor het inventariseren en waarderen van wegen met erfgoedwaarde](#) (2018) van het agentschap Onroerend Erfgoed. Deze bieden een methodologie voor het opmaken van lokale erfgoedinventarissen.
- [Kijk op de website van het agentschap Onroerend Erfgoed](#) hoe je de inventarissen van het bouwkundig en het landschappelijk erfgoed zelf kan aanvullen.
- [Vind bij de publicaties van het agentschap Onroerend Erfgoed](#) handleidingen over types erfgoed of over de omgang met erfgoedwaarden.
- [Vind inspiratie in het handboek “Verankeren van erfgoed in ruimtelijk beleid”](#) (2015) van het agentschap Onroerend Erfgoed.