

MISSIE

VAN HET DEPARTEMENT OMGEVING

STRATEGISCHE KRACHTLIJNEN, WAARDEN,
OPDRACHTEN EN STRUCTUUR



Inhoud

OMGEVINGSBELEID	3
verenigt het beleid rond milieu, ruimte, energie, klimaat, groene economie en dierenwelzijn .	3
is bij uitstek integrerend en verbindend.....	3
geven we samen vorm vanuit het beleidsdomein Omgeving, een netwerk van centers of excellence	3
hanteert effectieve instrumenten als hefboom voor realisatie	4
MISSIE	6
STRATEGISCHE KRACHTLIJNEN	6
1) We ontwikkelen een onderbouwd en maatschappelijk gedragen omgevingsbeleid vertrekkend vanuit internationale kaders en langetermijnvisie	6
2) We hebben effectieve instrumenten die het omgevingsbeleid realiseren. We verbinden, overtuigen en demonstreren, onder andere via een geïntegreerde, gebiedsgerichte en projectmatige aanpak	7
3) We zijn het Vlaamse kennis- en expertisecentrum voor omgeving	8
4) We zijn een betrouwbare en evidente partner in een maatschappelijk en bestuurlijk netwerk van lokaal tot internationaal niveau	8
5) We zijn een open, innoverende, lerende, aantrekkelijke en doelgerichte organisatie.....	9
STRUCTUUR VAN HET DEPARTEMENT EN OPDRACHTEN VAN DE AFDELINGEN	10
Structuur volgt inhoud: 8 afdelingen binnen 3 organisatiepijlers	10
Afdelingsopdrachten in functie van departementale missie en visie	11
1) Strategie, Internationaal beleid en Dierenwelzijn (SID).....	11
2) Vlaams Planbureau voor Omgeving (VPO).....	12
3) Data- en Informatiebeheer en Digitale Maatschappij (DIDM).....	13
4) Partnerschappen met Besturen en Maatschappij (PBM).....	13
5) Beleidsontwikkeling en Juridische Ondersteuning (BJO).....	14
6) Gebiedsontwikkeling, Omgevingsplanning en –Projecten (GOP).....	15
7) Handhaving (HH).....	16
8) Energie, Klimaat en Groene economie (EKG).....	18
EEN AANTREKKELIJK, DOELGERICHT EN DOOR WAARDEN GEDREVEN DEPARTEMENT	20
Verantwoordelijkheid vanuit gedeeld eigenaarschap.....	20
Openheid	21
Daadkracht.....	21
360° vertrouwen.....	21
Wendbaarheid.....	21
Duurzaamheidsreflex.....	22

Omgevingsbeleid

verenigt het beleid rond milieu, ruimte, energie, klimaat, groene economie en dierenwelzijn

In de 'omgeving' vinden de menselijke activiteiten plaats in interactie met dieren en planten, waarvoor we de ruimtelijke en milieu-ecologische afwegingen en keuzes maken. We verzekeren verbinding met thema's buiten het omgevingsdomein, zoals mobiliteit. In navolging van het Vlaamse Regeerakkoord 2014 – 2019¹ vult het Departement Omgeving het omgevingsbeleid dus breed in².

Het departement zet energie, klimaat en groene economie hoog op de agenda. De maatschappij vraagt immers antwoorden op de vragen gekoppeld aan de grote uitdagingen die hiermee samengaan. Internationaal worden hiervoor stappen gezet en ook in Vlaanderen vragen burgers³ en maatschappelijke actoren⁴ een sterk beleid. Met het Klimaat- en Energiepact zette de Vlaamse Regering een belangrijke verdere stap⁵.

Bij de zesde staatshervorming werd het Vlaamse Gewest verantwoordelijk voor het dierenwelzijn⁶. Het departement neemt dit op als een volwaardige, uitdagende en maatschappelijk belangrijke opdracht.

is bij uitstek integrerend en verbindend

Maatschappelijke vraagstukken die de leefomgeving aanbelangen worden gekenmerkt door een toenemende complexiteit. Om goede oplossingen te vinden, kunnen deze vraagstukken niet vanuit één oogpunt benaderd worden, maar wel vanuit een integrerend, coördinerend en verbindend omgevingsbeleid⁷.

geven we samen vorm vanuit het beleidsdomein Omgeving, een netwerk van centers of excellence

Het beleidsdomein Omgeving is een netwerkorganisatie, opgebouwd rond sterke, autonome entiteiten die samen instaan voor het omgevingsbeleid. Het Departement Omgeving is een onderdeel van het beleidsdomein Omgeving.

De entiteiten van het beleidsdomein Omgeving zijn 'centers of excellence'. Zij 'excelleren' in de realisatie van de hun toegewezen kernopdrachten, in leiderschap, in visie, in toonaangevende voorbeelden, in onderzoek en in ondersteuning. Ze werken samen, stemmen onderling af en bundelen hun middelen, expertise en kennis zodat er beter en efficiënter gewerkt wordt met sterkere dienstverlening en producten als resultaat.

Beleidsontwikkeling en -uitvoering gebeuren steeds meer samen met burgers, bedrijven en maatschappelijke actoren. Zeker in het omgevingsbeleid werkt een top-down benadering niet. Het beantwoorden van alle uitdagingen vraagt:

- mobilisatie van multidisciplinaire kennis bij kennispartners
- een stevig maatschappelijk draagvlak
- besturen in partnerschap
- verschillende vormen van participatie
- een sterke en stabiele besluitvorming vanuit het algemeen belang in balans met de rechtmatige belangen van particulieren

hanteert effectieve instrumenten als hefboom voor realisatie

Burgers, bedrijven en heel wat maatschappelijke actoren realiseren eigen doelstellingen die vaak een deel van de omgevingsgebruiksruimte invullen. We willen dat deze invulling beantwoordt aan de basisdoelstellingen van het omgevingsbeleid en we stellen daarom een set van effectieve instrumenten ter beschikking die de maatschappelijke ontwikkeling ondersteunt.

Daarnaast hebben we proactieve werkwijzen en werknemers die de maatschappelijke actoren helpen bij het definiëren van hun projecten met een win-win tussen de projectgedreven doelstellingen en de overheidsdoelstellingen voor ogen.

We investeren continu in het verbeteren en vernieuwen van onze instrumenten. We zorgen ervoor dat geen overbodige, overlappende of tegenstrijdige (procedure)stappen of regelgeving ontstaan en verzekeren concrete en gerichte inzetbaarheid en maatwerk. We zetten verder in op duidelijke regelgeving en investeren in een efficiënt regelgevingsproces⁸. Daartoe gaan we verder met de digitalisering, onder meer van het besluitvormingsproces.⁹

Het omgevingsbeleid geven we samen vorm mét onze partners, medewerkers en instrumenten.

Het beleidsdomein Omgeving heeft volgende opdrachten¹⁰:

- Ruimtelijke ontwikkeling
- (leef) milieu
- Leef- en omgevingskwaliteit¹¹
- Energie
- Klimaat
- Groene economie
- Dierenwelzijn
- Bodem en ondergrond
- Platteland en open ruimte
- Natuur en biodiversiteit
- Materialen, afval, grondstoffen
- Onroerend erfgoed
- (sociaal) wonen

Dit document beschrijft de missie, visie, strategische krachtlijnen en waarden van waaruit we de exclusieve en gedeelde opdrachten van het Departement Omgeving waarmaken. Voor al deze opdrachten zetten we als departement onze expertise in en maken we onze rol als center of excellence waar.

Missie

We gaan voluit voor een kwaliteitsvolle leefomgeving met respect voor mens, dier en ecosysteem. We maken milieu-ecologische en ruimtelijke afwegingen en ontwikkelingskeuzes samen met en in het belang van de Vlaamse samenleving. We streven naar een duurzame omgang met diverse natuurlijke hulpbronnen in een koolstofarme, energiezuinige, klimaatintelligente samenleving. We realiseren een sterke band tussen ecologische, sociale en economische dimensies.

Strategische krachtlijnen

We realiseren onze missie **samen** vanuit volgende vijf strategische krachtlijnen.

1) **We ontwikkelen een onderbouwd en maatschappelijk gedragen omgevingsbeleid vertrekkend vanuit internationale kaders en langetermijnvisie**

Als dynamische omgevingsexpert zetten we in op:

- een actieve bijdrage aan het tot stand komen van **internationale kaders** en de implementatie ervan en aan de **aanpak van mondiale en grensoverschrijdende uitdagingen**
- een omgevingsbeleid dat gebaseerd is op kennis en data. We zijn een kennisorganisatie (zie ook krachtlijn 3)
- een omgevingsbeleid dat gestalte krijgt vanuit een langetermijnvisie, met:
 - zorgvuldig en kwalitatief ruimtegebruik dat de **ruimtelijke organisatie** van Vlaanderen versterkt en waarbij tegelijkertijd de **leefomgevingskwaliteit** verbetert en de ruimte-inname afneemt. We wegen hiervoor de behoeften van verschillende maatschappelijke activiteiten evenwichtig tegen elkaar af. De verschillende maatschappelijke activiteiten krijgen een plaats, rekening houdend met de draagkracht van de omgeving, biodiversiteit, een duurzame ontwikkeling en een optimale leef- en omgevingskwaliteit, voor mens, dier en ecosysteem
 - een koolstofarme samenleving waarin de uitstoot van broeikasgassen fors vermindert en een verhoogde weerbaarheid van Vlaanderen tegen **klimaat**verandering, mede via een klimaatbestendige ruimtelijke inrichting

- een efficiënt **energie**verbruik en de transitie naar een hernieuwbaar energiesysteem
- een **vergroening van de economie** met een sterke band tussen ecologie en economie, accent op circulaire en korte cycli en duurzaam handelen van alle actoren in de maatschappij als producent en/of consument
- een **gezonde leefomgeving** waarin de milieukwaliteit globaal verbetert tot op een niveau waarbij mens en milieu op een duurzame wijze worden beschermd en waarbij een goede milieukwaliteit behouden blijft
- een hoog niveau van **dierenwelzijn**
- de vertaling van onze langetermijnvisie in concrete doelstellingen, beleidsplannen en -kaders, routekaarten, maatregelen en acties
- de ontwikkeling van een mix van effectieve en efficiënte instrumenten
- het opnemen van onze eigen verantwoordelijkheid in de ontwikkeling en uitvoering van het omgevingsbeleid, samen met andere overheden, burgers, bedrijven en alle maatschappelijke actoren

2) We hebben effectieve instrumenten die het omgevingsbeleid realiseren. We verbinden, overtuigen en demonstreren, onder andere via een geïntegreerde, gebiedsgerichte en projectmatige aanpak

Als verbindend departement realiseren we het omgevingsbeleid effectief door:

- een **geïntegreerde, gebiedsgerichte en projectmatige aanpak** die antwoorden aanreikt voor de maatschappelijke behoeften
- de ontwikkeling en uitvoering van een gedragen, geïntegreerd, slagkrachtig en toekomstgericht **omgevingshandhavingsbeleid**
- **samenwerking en overleg** met private en publieke betrokkenen in functie van gedeelde uitvoeringsagenda's, afsprakenkaders en convenanten, waarbij we ook nieuwe dynamieken in de samenleving ondersteunen en waarbij projecten elkaar versterken vanuit een (ruimtelijke) samenhang en conflicten bij de uitvoering worden voorkomen
- inzet van onze **verbindende (onderhandelings-)vaardigheden**
- draagvlakverbreding door samenwerking, doorwerking, educatie en sensibilisering voor de omgevingsthema's. Dit doen we structureel vanuit de eigen processen, door onze kennis- en vormingscentra, door onze inbreng in lokale en Vlaamse media en via debat.

We verspreiden informatie via communicatie en campagnes. Met inzichten uit de gedragswetenschappen stimuleren we gewenste gedragsveranderingen.

3) We zijn het Vlaamse kennis- en expertisecentrum voor omgeving

Als maatschappelijk relevante kennisorganisatie:

- bouwen we samen met onze partners beleidsrelevante wetenschappelijke kennis op die nodig is om een onderbouwd beleid in al zijn aspecten te kunnen voeren (inhoud, instrumentarium, handhaving, praktijken, gebieden...). We beheren deze kennis, passen ze toe en delen ze binnen ons departement, met onze partners en de maatschappij. We ontwikkelen en passen modellen en methodologische tools toe en we maken beleidsscenario's en prognoses.
- zijn we een data-gedreven organisatie die het beleid baseert op feiten. We maken werk van gestructureerde en goed beheerde basisdata en dataplatformen van onze processen en producten. We gebruiken die data voor het ontwikkelen van beleidsindicatoren en voor monitoring, evaluatie en bijsturing van het beleid.
- zijn we een organisatie die de processen zowel intern als extern maximaal digitaal opzet. We zijn een voortrekker in het bereiken van de doelstelling van Vlaanderen Radicaal Digitaal.

4) We zijn een betrouwbare en evidente partner in een maatschappelijk en bestuurlijk netwerk van lokaal tot internationaal niveau

Als (pro)actieve speler:

- nemen we onze verantwoordelijkheid op tegenover de bevoegde ministers, het beleidsdomein, het managementcomité en het voorzitterscollege
- geven we samen met onze partners vorm aan het omgevingsbeleid en de uitvoering ervan
- nemen we initiatief voor, en zetten we in op een loyale en actieve participatie in intergewestelijke, grensoverschrijdende en internationale besluitvorming en samenwerking. We komen internationale verplichtingen na.
- bouwen we partnerschappen op rondom beleidsontwikkeling, -uitvoering en -praktijken om te weten wat er leeft en in functie van wissel- en doorwerking

- leveren we kwalitatieve producten en diensten, waarin de expertise en creativiteit van onze medewerkers zich verbindt met maatschappelijke en politieke behoeften

5) We zijn een open, innoverende, lerende, aantrekkelijke en doelgerichte organisatie

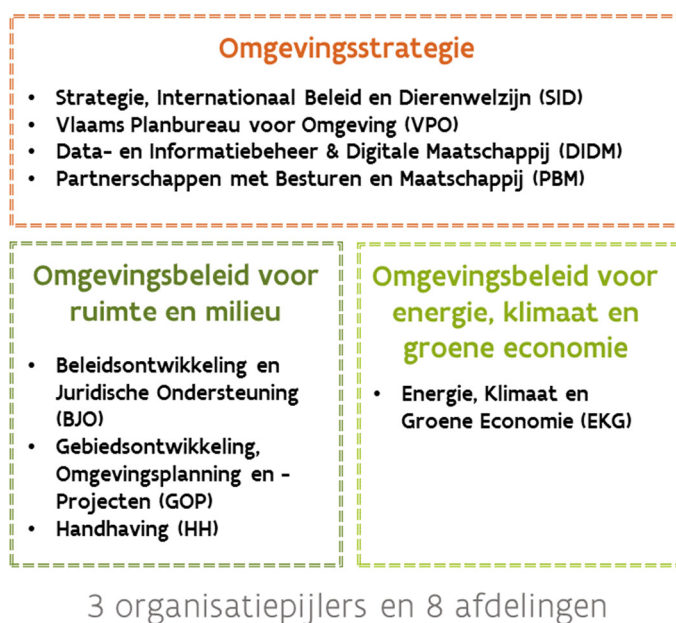
Als wendbare organisatie, gestoeld op vertrouwen:

- detecteren we de uitdagingen van onze medewerkers en organisatie en bieden met een blik op de toekomst een antwoord. We anticiperen hierop en we vertalen deze naar een strategisch personeels- en organisatiebeleid en efficiënte en effectieve beleids- en beheersinstrumenten
- stemmen we de structuur, cultuur, werkorganisatie, taken, middelen, personeelsinzet, processen, functies en competenties af op de inhoudelijke en organisatorische uitdagingen
- zorgen we voor een eigentijdse en aangename werkomgeving in samenspraak met de medewerkers, met aandacht voor welzijns- en diversiteitsbeleid
- zijn we een lerende netwerkorganisatie waarin medewerkers verantwoordelijkheid krijgen en nemen en samenwerken over afdelingsgrenzen

Structuur van het departement en opdrachten van de afdelingen

Structuur volgt inhoud: 8 afdelingen binnen 3 organisatiepijlers

De structuur van het departement staat ten dienste van de inhoud en van het beleid dat we willen realiseren. De structuur krijgt verder vorm op basis van een klantgerichte, efficiënte en wendbare werking. Vanuit deze invalshoek zijn de hoger geschetste opdrachten van het departement ondergebracht in **drie organisatiepijlers en acht afdelingen**.



Figuur: Opname inhoudelijke opdrachten vanuit 3 organisatiepijlers en 8 afdelingen

De **organisatiepijler 'Omgevingsstrategie'** ontwikkelt het omgevingsbeleid strategisch en proactief en positioneert het ten opzichte van internationale ontwikkelingen, andere beleidsdomeinen, de bevoegde minister(s), de Vlaamse Regering en de maatschappij. Kennis is een belangrijke basis voor een onderbouwd strategisch omgevingsbeleid. Deze pijler bevat dan ook omgevingsonderzoek, -monitoring en -evaluatie waarbij de onderzoeksactiviteiten en onderzoeksmiddelen van het omgevingsdepartement worden gebundeld. De pijler staat garant voor het data- en informatiebeheer en voor de ondersteuning van en instrumenten voor een

digitale maatschappij. Deze pijler bevat de activiteiten rond partnerschappen met besturen en maatschappelijke actoren. Tot slot dekt deze pijler het dierenwelzijn.

De **pijler 'Omgevingsbeleid voor ruimte en milieu'** verenigt de taken rond ruimte en milieu. Binnen deze pijler wordt de beleidscyclus grotendeels afgedekt voor de materies ruimte en milieu – op de aspecten na die elders binnen het departement (bv. pijler energie, klimaat en groene economie) of door andere entiteiten van het domein worden opgenomen.

De **pijler 'Omgevingsbeleid voor energie, klimaat en groene economie'** ondersteunt de werking rond energie, klimaat en groene economie en omvat voor die thema's, evenals voor luchtbeleid, de beleidsontwikkeling, de langetermijnplanning en de uitvoering.

Afdelingsopdrachten in functie van departementale missie

Alle afdelingen hebben een afdelingsspecifieke missie beschreven. Hieronder geven we weer hoe de afdelingen bijdragen aan het realiseren van de departementale missie en krijtlijnen.

1) Strategie, Internationaal beleid en Dierenwelzijn (SID)

Strategie draait om focus. Op basis van de noden die we **detecteren** in en de signalen die we opvangen uit de maatschappij, ontwikkelen we proactief een **strategische focus** voor het departement en het beleidsdomein. Samen met onze partners verscherpen we deze focus voortdurend.

We vertalen deze focus in **gerichte, samenhangende beleids- en organisatiedoelstellingen**. We dragen deze doelstellingen mee uit, initiëren en jagen aan waar nodig en staan in voor de rapportering ervan. We nemen onze verantwoordelijkheid tegenover de bevoegde ministers, het domein, het departement, het management(comité) en het voorzitterscollege en leveren daarbij tijdig kwaliteitsvolle producten af: beleidsbrief, ondernemingsplan, parlementaire vragen, speeches...

We vertalen de strategische focus ook in efficiënte en effectieve instrumenten voor gericht **organisatiebeheer en -ontwikkeling** en optimale risicobeheersing op maat van het departement. We waken over de correcte inzet van deze instrumenten. We stemmen de structuur, cultuur, arbeidsorganisatie, (personeels)middelen, processen, functies, kennis en competenties af op de uitdagingen waarop het departement moet kunnen inspelen.

De strategische focus is richtinggevend voor onze **internationale werking en agenda**. We voeren onze internationale engagementen uit en behartigen de Vlaamse belangen in Europese en internationale dossiers. We dragen de Vlaamse expertise op vlak van ruimte, milieu, klimaat, energie, groene economie en dierenwelzijn internationaal uit.

We ontwikkelen en implementeren het beleid inzake **dierenwelzijn**.

In ons **communicatie**beleid spelen we in op de behoeften van interne en externe klanten en focussen we op een breed maatschappelijk draagvlak voor het beleid. We streven hierbij naar bewustwording en gedragsverandering en een positief imago. We zorgen voor een optimale informatiedoorstroming om de betrokkenheid van de medewerkers te doen groeien en de gewenste bedrijfscultuur op te bouwen.

In nauw contact met de bevoegde **kabinetten en het management** zorgen we voor de juridisch correcte, effectieve en efficiënte opstelling én uitvoering van de **begroting**.

We verzekeren een duurzaam, innovatief **logistiek en aankoopbeleid** binnen het departement, met aandacht voor digitalisering en professionalisering.

We verzorgen het **omgevingssecretariaat**, een samenwerking tussen het secretariaat van de secretaris-generaal en het afdelingssecretariaat.

2) Vlaams Planbureau voor Omgeving (VPO)

We zijn de **motor** van het kennis- en expertisecentrum voor omgeving. We dragen bij aan de **kwaliteit** van de politiek-bestuurlijke afweging en aan de **onderbouwing** van het **omgevingsbeleid**. We verrichten wetenschappelijk gefundeerd beleidsrelevant **onderzoek, monitoring, analyses** en **evaluaties**, waarbij een integrale benadering vooropstaat. We leveren beleidsrelevante producten en expertise aan het departement, het beleidsdomein, de ruimere Vlaamse overheid en de maatschappij.

We **signaleren** maatschappelijke vraagstukken die van belang zijn voor omgeving via omgevingsanalyses en analyses van beleidsvraagstukken. We brengen de actuele kwaliteit van de omgeving in beeld en evalueren het gevoerde beleid. We **verkennen** toekomstige maatschappelijke ontwikkelingen die van invloed zijn op de omgeving. We leveren een bijdrage

tot vertaling daarvan in de ontwikkeling van beleidsstrategieën en lange termijnplannen. We maken werk van gestructureerde en goed beheerde **basisdata** voor het omgevingsbeleid en maken gebruik van 'state of the art' technologieën. We zorgen voor onderbouwing van het beleid door, onder meer, het aansturen en bewaken van de **kwaliteit van onderzoek**, het ontwikkelen en opvolgen van **beleidsindicatoren** en beleidsevaluatie, het ontwikkelen en toepassen van modellen en methodologische tools en het opmaken van omgevingsbeleid-gerelateerde dataplatformen, beleidsscenario's en prognoses. We werken samen met andere entiteiten en beleidsdomeinen van de Vlaamse (en federale) overheid en geven beleidsgerichte en technische **input** om de resultaten van onderzoek, monitoring en evaluatie inzake omgeving(sbeleid) en de specialistische nichekennis te valoriseren in relevante beleidsprocessen op Vlaams, Belgisch en internationaal niveau. We overleggen en/of werken **gestructureerd** samen met andere kenniscentra (o.m. VMM-MIRA, INBO-NARA, VITO, ILVO,...) en alle partners en stakeholders op diverse niveaus: overheid, middenveld, private sector, academische wereld... in Vlaanderen, grensoverschrijdend en internationaal. We dragen als lerende toekomstgerichte organisatie bij tot het (digitaal) ontsluiten van kwaliteitsvolle informatie en data. We beheren onze kennis en delen ze binnen ons departement, met onze partners en met de maatschappij.

3) Data- en Informatiebeheer en Digitale Maatschappij (DIDM)

We **digitaliseren** de dienstverlening en **informatie** over de Vlaamse leefomgeving en maken deze **maximaal open en toegankelijk**. We creëren en onderhouden een **uitwisselingsplatform** met verzamelde kennis, informatie en instrumenten over de omgeving in Vlaanderen. Burgers, ondernemingen en overheden kunnen zich via dit platform eenvoudig en snel met ons en elkaar verbinden en samen nieuwe informatie en diensten creëren.

We bevorderen de **informatie-uitwisseling** door maximaal gebruik te maken van open standaarden en door onze ICT-strategie aan te passen aan de digitaliseringsstrategie van de Vlaamse overheid.

4) Partnerschappen met Besturen en Maatschappij (PBM)

Via **kennis- en ervaringsuitwisseling, sensibilisering, educatie, debat, participatie, samenwerking** en alle andere vormen van maatschappelijk interactie, empoweren we bestuurlijke en maatschappelijke actoren tot daadkrachtige, geresponsabiliseerde en mondige partners die zelfstandige keuzes maken en initiatief nemen om het omgevingsbeleid mee vorm te geven, uit te

dragen en uit te voeren. We creëren hiervoor partnerschappen met de relevante maatschappelijke actoren met wie we een structurele lange termijnrelatie uitbouwen en onderhouden die gebaseerd is op gelijkwaardigheid.

We dragen zo samen met onze partners bij aan een **maatschappelijk gedragen en geïnternaliseerd omgevingsbeleid, goede praktijken en gedragsverandering** met het oog op een kwaliteitsvolle leefomgeving voor huidige en toekomstige generaties. Door hieruit te leren en deze kennis interne en extern te delen, zorgen we ook voor een sterker omgevingsbeleid.

We treden daarbij op als **actieve interface voor kennisopbouw** over beleids- en werkpraktijken t.a.v. die partners (kennismakelaar). We agenderen, integreren en verbinden de thema's en praktijken die over heel de beleidscyclus heen deel uitmaken van het omgevingsbeleid bij die partners. We inspireren en innoveren via incentives, lerende netwerken en leertrajecten. We zorgen voor interne kennisdeling over de opgebouwde kennis via kennisplatformen. We zorgen voor externe kennisdeling met onze partners via lerende netwerken, doelgerichte informatiekanalen en kennis- en vormingscentra. We vergroten zo kennis, begrip, bewustzijn, actievaardigheid, actiebereidheid en engagement bij bestuurlijke en maatschappelijke actoren.

5) Beleidsontwikkeling en Juridische Ondersteuning (BJO)

We ontwikkelen beleid en verzorgen juridische ondersteuning voor ruimte en milieu. We zorgen voor duurzame oplossingsgerichte beleidsvoorstellen en adviezen en een zorgvuldig beheer van gerechtelijke procedures en andere geschillendossiers. We hebben de nodige maatschappelijke en beleidsmatige sensitiviteit om gedragen voorstellen en adviezen te formuleren.

We integreren beleidsplanning, instrumentarium en handhavingsbeleid op het vlak van beleidsvoorbereiding, beleidsontwikkeling en juridische ondersteuning. We verzekeren een optimale wisselwerking tussen multidisciplinaire kennis, ervaring en de leefwereld van maatschappelijke actoren om de beleidsvoorbereiding en beleidsontwikkeling van het omgevingsbeleid voor ruimte en milieu vorm te geven. We zetten onze juridische expertise in voor een kwaliteitsvolle, zorgvuldige en oplossingsgerichte ondersteuning van de beleidsvoorbereiding en –uitvoering in de verschillende beleidsvelden van het beleidsdomein omgeving waarin het departement omgeving een verantwoordelijkheid draagt.

Als beleidsvoorbereidende afdeling stellen we ons op als partner naar de bevoegde minister. We wegen voor- en nadelen af bij het formuleren van beleidsvoorstellen zodat de beleidsbepaling in de meest optimale omstandigheden kan gebeuren. We ontwikkelen een permanente en continue beleidsplanning die anticipeert op maatschappelijke evoluties of specifieke kansen. We geven een geïntegreerd omgevingsinstrumentarium vorm, dat het omgevingsbeleid realiseert over beleidsdomeinen en overheden heen. We fungeren voor onze opdrachten als schakel tussen visieontwikkeling en beleidsinnovatie en de uitvoering van het beleid rond ruimte en milieu. We passen een integrale beleidsaanpak toe om milieuhinder in Vlaanderen te voorkomen, te verminderen of te behouden tot een niveau waarbij mens en milieu op een duurzame wijze worden beschermd. We staan in voor een integrale juridische ondersteuning, wat betekent dat we die ondersteuning verzorgen in de drie hoofdcomponenten van de juridische functie: regelgeving opmaken, juridische adviezen verlenen en gerechtelijke procedures en andere geschillen beheren. We ontwikkelen een geïntegreerd, afgestemd en risico-gebaseerd omgevingshandhavingsbeleid in nauwe samenwerking met de afdeling die instaat voor de uitvoering ervan.

Transversaal werken en participatie zijn kernwoorden in de beleidsprocessen waarbij het onderhouden van goede constructieve relaties met de diverse stakeholders essentieel is zodat voor de doorwerking en wisselwerking van beleidsontwikkeling optimaal kan gebeuren.

6) Gebiedsontwikkeling, Omgevingsplanning en –Projecten (GOP)

Samen maken we de omgeving en we geven ze mee vorm. We zijn de betrouwbare partner voor (beleids)uitvoering **op het terrein** met het oog op een kwalitatief ruimtegebruik, een duurzame leefomgeving en samenleving.

We zijn professionals in **gebiedsontwikkeling en -samenwerking**. Vanuit een gedeelde visie werken we samen met diverse actoren zodat projecten elkaar versterken vanuit samenhang. Als inspirator, initiator of facilitator brengen we creatieve processen tot stand waarin partners de krachten bundelen, win-win situaties ontstaan en conflicten bij de uitvoering worden voorkomen. We gaan hiervoor proactief en geïntegreerd aan de slag met een performant instrumentarium dat met kennis en expertise wordt ingezet, en waarbij we als netwerkcentrum inzetten op het ter beschikking stellen ervan.

De terreinervaring en -expertise brengen we in voor de stelselmatige verbetering van het beleid en instrumentarium op Vlaams en Europees niveau.

We werken **realisatiegericht** door de keuze voor strategische transformaties en gebieden, aangepaste samenwerkingsvormen en de nodige expertise onderling af te stemmen. Hiervoor bouwen we een gedeelde leeromgeving uit om samen met partners te leren, ervaringen te delen en op te bouwen rond gebiedsontwikkeling. Op lokaal vlak zetten we onze instrumenten in om het gewenst omgevingsbeleid impulsen te geven.

We zetten onze instrumenten (oplossings)gericht in om publieke en private initiatieven tot uitvoering te laten komen in een kwalitatieve omgeving. We bieden hierbij een proactief ondersteuning en leggen de focus op de projecten waar onze expertise een meerwaarde vormt voor onze partners. De maatschappelijke dynamiek vereist een actieve inzet van onze **planningsinstrumenten**: ruimtelijke uitvoeringsplannen, verordeningen, planologische attesten, ruilverkaveling, landinrichting, waterbeheersing. Vanuit een goede werking van ons vergunningenbeleid staan we onze partners klantgericht bij en leiden ze wanneer nodig naar een diepgaandere projectbegeleiding in complexe projecten, Vlaamse investeringsprojecten, strategische projecten of brownfieldprojecten. Via ons instrumentarium staan we in voor de kwaliteitsbewaking van de verleende vergunningen en zetten hiermee in op de toepassing van beste beschikbare technieken.

We verzorgen een kwalitatief, duurzaam partnerschap met onze externe klanten in functie van een kwalitatieve doorwerking van het omgevingsbeleid in onze processen en via inzet van ons omgevingsinstrumentarium. We creëren op die manier ook een vertrouwensrelatie met onze klanten. Hierbij ligt de nadruk op de wijze waarop samenwerking met onze interne en externe stakeholders vorm krijgt om de doorwerking van het omgevingsbeleid en een effectieve beleidsuitvoering te garanderen op het terrein. We werken samen met diverse actoren zodat projecten elkaar kunnen versterken vanuit een ruimtelijke samenhang. We zijn helder in de rollen en engagementen die we opnemen en zorgen voor netwerken.

7) Handhaving (HH)

We vormen **het sluitstuk van een slagkrachtig omgevingsbeleid**. We dragen bij aan een kwaliteitsvolle leefomgeving voor huidige en toekomstige generaties. We werken vanuit onze eigen expertise geïntegreerd en gedragen mee aan de verbetering van de naleving van de

regelgeving inzake leefmilieu, ruimte en erfgoed. We zetten daarbij in op bemiddeling, op proactieve en reactieve controles en op bestuurlijke beboeting. We zorgen bij deze handhaving voor een optimale toepassing van verschillende instrumenten, gerichte samenwerking met actoren en milieucrisismanagement. We wenden onze ervaring aan om in samenwerking met de beleidsmakers de omgevingsregelgeving te optimaliseren.

De bundeling van de handhavingsprocessen rond milieu, ruimte en onroerend erfgoed biedt ons de mogelijkheid om te evolueren naar een **optimaal geïntegreerde handhaving** van het omgevingsbeleid. Met de invoering van de omgevingsvergunning en daaraan gekoppeld het decreet handhaving omgevingsvergunning wordt het uitwisselen van bevoegdheden tussen milieu en ruimtelijke ordening met betrekking tot toezicht, maatregelen nemen en bestuurlijke sanctionering decretaal verankerd. Deze verwevenheid resulteert in een gestroomlijnde omgevingshandhaving en meer concreet in een omgevingsinspectie enerzijds en in een bestuurlijke beboeting voor zowel milieuschendingen, schendingen erfgoed als schendingen ruimtelijke ordening anderzijds. Hierbij gaat evenwicht tussen ruimtelijke, ecologische, economische en sociale belangen hand in hand met het evenwicht tussen de verwachtingen van individuele belanghebbenden en de samenleving als geheel.

We versterken het **draagvlak** bij onze belanghebbenden door actief in te spelen op signalen vanuit de brede samenleving en het beleid en door constructief in dialoog te treden, zonder afbreuk te doen aan onze onafhankelijkheid en neutraliteit. We tekenen zelf een transparant en objectief handhavingskader uit met garanties op een uniforme toepassing en rechtszekerheid. In functie van een verbeterde toepasbaarheid en handhaafbaarheid van (nieuwe) omgevingsregelgeving dragen we bij aan een systematische en structurele wisselwerking tussen handhavers en beleidsmakers.

Prioritering op basis van een risicoanalyse moet ons doelgericht en **risico gebaseerd handhaven** versterken. Onze keuzes zijn gericht op het optimaal inzetten op kerntaken met maximale winst voor de omgeving. We zetten actief in op een preventief en proactief optreden door mee te informeren, te sensibiliseren en te begeleiden en zodoende schendingen te voorkomen. Daarbij wordt op een flexibele manier het evenwicht tussen proactief en reactief optreden aangehouden.

We versterken het **langetermijnperspectief** in onze handhavingsprocessen door het mee opmaken van afgestemde meerjarenplannen.

We dragen als lerende toekomstgerichte organisatie bij tot het ontsluiten van kwaliteitsvolle informatie en data, en stellen als **kenniscentrum inzake handhaving** onze expertise via samenwerkingsverbanden en partnerschappen ter beschikking.

8) Energie, Klimaat en Groene economie (EKG)

We stimuleren de transitie naar een klimaatintelligente **koolstofarme samenleving**, waarbij we de uitstoot van broeikasgassen verminderen. Daarbij passen we ons aan en verhogen we de weerbaarheid van Vlaanderen tegen klimaatverandering, met oog voor een klimaatbestendige ruimtelijke inrichting.

We bevorderen de transitie naar een **duurzaam energiesysteem** dat gebaseerd is op hernieuwbare energiebronnen en efficiënt energieverbruik en dat bovendien de bevoorradingszekerheid garandeert en betaalbaar is voor gezinnen en bedrijven.

We streven naar een **vergroening van de economie** door een structurele versterking van de band tussen ecologie en economie met accent op circulaire en korte keten cycli, om op termijn ons huidig niveau van welvaart en welzijn te behouden. We bevorderen duurzaam en omgevingsbewust handelen van alle actoren in de maatschappij als producent, consument of 'prosumer' waarbij we de transitie vormgeven naar een duurzame maatschappij met een beperkte ecologische impact en een duurzaam gebruik van het natuurlijk kapitaal duurzaam.

We werken aan een **gezonde leefomgeving** door de **luchtverontreiniging** te voorkomen en te verminderen en door de **luchtkwaliteit** te verbeteren en te behouden tot op een niveau waarbij mens en milieu op een duurzame wijze worden beschermd.

We dragen bij aan de **duurzame aanpak van mondiale en grensoverschrijdende uitdagingen** zoals het broeikaseffect, de verdunning van de ozonlaag, de omschakeling naar hernieuwbare energie en de grensoverschrijdende luchtverontreiniging.

Daartoe ontwikkelen we beleid vanuit een maatschappelijk gedragen langetermijnvisie en **mondiale beleidskaders** en door middel van een **integrale beleidsaanpak** (onderbouwen, voorbereiden en uitvoeren van beleid, en aansturen en coördineren van beleidsinstrumenten). We **formuleren duidelijke, ambitieuze en op elkaar afgestemde maatschappelijk gedragen doelstellingen en maatregelen** en passen een **systembenadering** toe bij de beleidsontwikkeling

We **ontwikkelen** een mix van effectieve en efficiënte juridische, economische en sociale instrumenten en **zetten deze in om onze doelstellingen te realiseren**. We streven naar **technologische vernieuwingen en systeeminnovaties**. We gaan voor een **deskundige en doelgerichte aanpak** en zetten in op **projectwerking**, vanuit een **samenwerkingsmodel** binnen het departement, het beleidsdomein, de ruimere Vlaamse Overheid en een breder **maatschappelijk netwerk**.

Een aantrekkelijk, doelgericht en door waarden gedreven departement

Verantwoordelijkheid vanuit gedeeld eigenaarschap

Samen met de werknemers formuleert het management duidelijk gedefinieerde opdrachten waarvoor we de volle **verantwoordelijkheid** nemen. Het geven en erkennen van verantwoordelijkheid en eigenaarschap aan teams en medewerkers bevordert de motivatie, de (persoonlijke) ontwikkeling en de kwaliteit van het proces en het eindproduct.

Naast team- en individueel eigenaarschap, levert **gedeeld eigenaarschap** meerwaarde, verhoogde kwaliteit en draagvlak voor de producten en diensten op die we de maatschappij bieden. Gedeeld eigenaarschap is een basis voor een lerende organisatie, waarin afdelingen en medewerkers ruimte krijgen om hun expertise en vaardigheden verder te ontwikkelen, stimuleert collegialiteit en resulteert in tevreden werknemers. Voor ons departement vertaalt gedeeld eigenaarschap zich in het zoeken naar de juiste balans tussen individueel werken, zelfstandige teams en samenwerking over teams heen. Deze balans staat steeds in het teken van het oplossen van maatschappelijke uitdagingen. Onze organisatie- en overlegstructuur en werkprocessen stemmen we hierop af. We nemen onze verbindende, integrerende rol buiten én binnen ons departement ten volle op.

We zijn een aantrekkelijke werkgever met een aangenaam arbeidsklimaat. Onze jobs worden gekenmerkt door sterke inhoud, perspectief, verantwoordelijkheid, autonomie en ontwikkelmogelijkheden. We voorzien een optimale combinatie tussen horizontale en verticale werking (een efficiënte mix van procesgerichte werking, flexibele (project)werking, netwerking, specialistische werking, functies, rollen).

We investeren in een eigentijdse leiderschapsstijl die de verschillende rollen van leiderschap combineert: ondernemer, coach, manager, leider en adviseur. De leiderschapsstijl faciliteert kritisch-constructieve samenwerking en draagt bij tot een lerende en innoverende organisatie.

We laten de 4 waarden van de Vlaamse overheid¹² leven door ze te verweven doorheen heel onze opbouw en werking, zowel intern als extern:

Openheid

- We staan ten dienste van de maatschappij en we gaan uit van wat er leeft in de samenleving.
- We werken samen met alle betrokken actoren binnen en buiten de overheid en stellen onze gegevens (openbare), informatie, kennis en vaardigheden ten dienste van de maatschappij.

Daadkracht

- We nemen met respect voor alle belanghebbenden weloverwogen beslissingen die we kordaat uitvoeren vanuit een maatschappelijk gedragen visie.
- We grijpen opportuniteiten en bieden robuuste oplossingen.
- We investeren voortdurend in innovatie en creativiteit. We kunnen fouten maken en leren hieruit.

360° vertrouwen

- We gedragen ons deontologisch correct en stellen het algemeen belang centraal.
- We geven en verdienen vertrouwen.
- Kwaliteit is ons keurmerk.
- We zijn authentiek, duidelijk en geven het goede voorbeeld.
- We nemen en geven verantwoordelijkheid en schakelen ieders expertise in.
- We zijn gedeeld eigenaar van onze producten en diensten. We nemen onze individuele verantwoordelijkheid op binnen een netwerkorganisatie en we versterken elkaar.
- We komen onze (internationale) engagementen na en zijn een actieve en loyale partner.
- We zeggen wat we doen en doen wat we zeggen.

Wendbaarheid

- We detecteren tijdig de ontwikkelingen in de samenleving en spelen er actief op in.
- We bepalen onze dienstverlening proactief in functie van de noden, wensen en verwachtingen van de klanten en belanghebbenden.
- We zetten onze talenten flexibel in.

Aanvullend op deze 4 waarden van de Vlaamse overheid, stellen we volgende waarde voorop:

Duurzaamheidsreflex

→ Duurzame ontwikkeling is een centrale waarde bij de invulling van onze opdrachten en de interne werking van het departement. We verbinden de ecologische dimensie met de sociale en economische dimensie.

We verwerven relevante kennis en ervaring om ons die duurzaamheidsreflex eigen te maken en keuzes in overeenstemming hiermee te maken.

Noten

¹ Vlaams Regeerakkoord 2014 – 2019, het omgevingsdepartement ontstaat uit een fusie van de departementen LNE en Ruimte Vlaanderen en het agentschap inspectie RWO. (pag. 166); 'Om een consequent en efficiënt beleid te kunnen voeren is het noodzakelijk dat zowel leefmilieu als ruimtelijke ordening onder de bevoegdheid van 1 minister van Omgevingsbeleid valt.' (pag. 65).

² Casestudie IDEA Consult. 'Omgeving' is geen eenduidig begrip. De invulling van 'omgeving' is sterk contextafhankelijk, op basis van wettelijke bepalingen, beleidsaccenten van het betreffende bestuur, bestuurlijke bevoegdheden en regionale speerpunten.

³ Zie bijvoorbeeld de 'Klimaatzaak', een rechtszaak tegen het Vlaams, het Waals en het Brussels Gewest, evenals tegen de federale staat, om hun verplichtingen – de Belgische uitstoot van broeikasgassen in 2020 met 40% verminderen ten opzichte van 1990 – na te komen, met vele burgers als mede-eiser.

⁴ Zie bijvoorbeeld SERV, 2016, 'Wegen en omwegen naar een klimaatsucces'.

⁵ Zo onderschrijft de Vlaamse Regering in het klimaat- en energiepact (Vlaamse Regering, Klimaat- en energiepact, 1 december 2016) de tekst van het Klimaatakkoord van Parijs en erkent ze de noodzaak om de globale temperatuurstijging te beperken tot ver onder 2°C ten opzichte van het pre-industriële niveau, en om inspanningen te doen om de stijging te beperken tot 1,5°C ten opzichte van het pre-industriële niveau. De Vlaamse Regering erkent dat om de doelstellingen van het Vlaams energie- en klimaatpact te bereiken een transitie nodig is in alle sectoren en geledingen van de maatschappij. Deze transitie kan maar worden gerealiseerd door een nauwe samenwerking tussen de overheid en de diverse actoren in de maatschappij, op basis van een duidelijke, ambitieuze en breed gedragen visie voor de lange termijn. In het reeds genoemde SERV-advies werd ook de samenhang beklemtoond met andere beleidsthema's binnen en buiten het omgevingsdepartement, waardoor de klimaatproblematiek ook via snelle omwegen kan worden aangepakt (bv. via ruimtelijke ingrepen, mobiliteitsbeleid, nadruk op lokale economie, inzetten op gezond leven). Klimaatverandering alhoewel een bijzonder ernstige uitdaging, moet leuk en gemakkelijk worden en positieve communicatie is cruciaal, zo zegt de SERV.

⁶ Het Vlaamse Gewest werd vanaf 1 juli 2014 bevoegd voor de materie dierenwelzijn. Het beleidsveld dierenwelzijn werd vanaf 25 juli 2014 een bevoegdheid van het vroegere departement LNE (cf. Besluit van de Vlaamse Regering van 25 juli 2014 tot wijziging van diverse bepalingen van het besluit van de Vlaamse Regering van 3 juni 2005 mbt de organisatie van de Vlaamse administratie).

⁷ Zie bv. de expliciete erkenning van de integrerende rol van ruimtelijke ordening in artikel 1.1.4. van de VCRO: '*De ruimtelijke ordening is gericht op een duurzame ruimtelijke ontwikkeling waarbij de ruimte beheerd wordt ten behoeve van de huidige generatie zonder dat de behoeften van de toekomstige generaties in het gedrang gebracht worden. Daarbij worden de ruimtelijke behoeften van de verschillende maatschappelijke activiteiten gelijktijdig tegen elkaar afgewogen. Er wordt rekening gehouden met de ruimtelijke draagkracht, de gevolgen voor het leefmilieu en de culturele, economische, esthetische en sociale gevolgen. Op deze manier wordt gestreefd naar ruimtelijke kwaliteit en van het milieubeleid in artikel 1.2.1. §2 van het DABM: 'op basis van een afweging van de verschillende maatschappelijke activiteiten streeft het milieubeleid naar een hoog beschermingsniveau'. En in hetzelfde artikel §3 wordt gesteld: 'De in §1 en §2 bepaalde doelstellingen moeten in het bepalen en het uitvoeren van het beleid van het Vlaams Gewest op andere gebieden worden geïntegreerd. Bij de uitvoering van het beleid wordt rekening gehouden met de sociaaleconomische aspecten, de internationale dimensie en de beschikbare wetenschappelijk en technische gegevens.'*

⁸ Dit is één van de ambities van het Witboek 'Open en wendbare overheid', <https://overheid.vlaanderen.be/regelgeving-als-hefboom-voor-groei-en-innovatie>.

⁹ Zie 12.

¹⁰ Artikel 15 van het BVR van 3 juni 2005 met betrekking tot de organisatie van de Vlaamse administratie somt de aangelegenheden op die tot het beleidsdomein Omgeving behoren (§1) en de beleidsvelden waarover het BD Omgeving gaat. Aanvullend kwamen de leidend ambtenaren van het (toekomstige) beleidsdomein omgeving eind 2015 tot enkele bijkomende klemtonen (conceptnota 'Richting omgevingsdomein', 30 oktober 2015).

¹¹ Waaronder hinder en veiligheid, lucht en water

¹² Voor verdere duiding over deze waarden van de Vlaamse overheid: <https://overheid.vlaanderen.be/de-vier-waarden-0>