

Expertenopdracht ‘Leerpunten uit luwteoases’

Potentieel voor luwteplekken en -netwerken: ontwerpen voor Muide- Meulestede, Gent

april 2021

door **Pleuntje Jellema, Geert Peymen en Hans Leinfelder**
KU Leuven, Faculteit/Departement Architectuur

In opdracht van **Vlaamse Overheid, Departement Omgeving**

Aanleiding

Aanleiding van dit rapport is een beperkte expertenopdracht van het Departement Omgeving van de Vlaamse overheid. Deze opdracht heeft als doel het natuur- en omgevingsbeleid met oases van rust en stilte thematisch te verdiepen vanuit de onderzoeks- en ontwerppraktijk. Vanuit hun jarenlange ervaring met luwte en luwteplekken vanuit eigen onderzoek en onderzoek met studenten architectuur en stedenbouw aan KU Leuven, wordt aan Geert Peymen, Pleuntje Jellema en Hans Leinfelder gevraagd te reflecteren over de leerpunten. Dit moet het Departement Omgeving toelaten de resultaten op te schalen, zodat ze kunnen ingebracht worden in het lerend netwerk van de programmawerking ‘Luwte-oases’. De resultaten laten het Departement Omgeving ook toe een Vlaams kader rond groenblauwe netwerken met ruimte voor rust en stilte vorm te geven en methodieken voor de praktische realisatie van luwte-oases door lokale actoren te ontwikkelen.

Context

Sinds 2012 werkt Geert Peymen, samen met studenten interieurarchitectuur (KU Leuven-Faculteit Architectuur, Campus Gent) aan de ontwikkeling en het creëren van een draagvlak rond stilte, rust en ruimte in de publieke ruimte. De experimentele ontwerpstudio's 'Urban Silence' leidden in 2017 zo tot de publicatie, samen met Pleuntje Jellema, van het boek 'de luwteplek'¹. Het traject vormde ook de aanleiding voor de dienst Milieu en Klimaat van Stad Gent om bij inwoners een bevraging op te starten naar de behoefte aan en beleving van hun 'luwteplekken'². In het voorjaar van 2020 werd met de dienst Beleidsparticipatie van Stad Gent over het thema 'luwteplekken' een eerste ontwerpend onderzoekstraject georganiseerd in de wijk Muide-Meulestede. Negentien bachelorstudenten interieurarchitectuur namen hieraan deel in het kader van de Explicit Studio 'Muide-Meulestede I'. Parallel verkenden twee masterstudenten stedenbouw en ruimtelijke planning (o.l.v. Hans Leinfelder) een mogelijke opschaling van luwteplekken tot een luwtenetwerk binnen het keuzevak 'Actuele kwesties in de stedenbouw en de ruimtelijke planning'. Op die manier werd de thematiek van luwteplekken vanuit verschillende disciplines en vanop verschillende schalen benaderd. Momenteel (academiejaar 2020-2021) krijgt dit een vervolg met een volgende lichting studenten die opnieuw in deze wijk rond dit thema werken.

Met de specifieke ontwerpinsteek vanuit interieurarchitectuur is de aandacht voor stilte in de stad in de eerste plaats gericht op (semi-)publieke ruimtes en de menselijke schaal. Naast de focus op de akoestische kwaliteiten van een omgeving wordt er stilgestaan bij, bijvoorbeeld, de integratie of aanwezigheid van betekenisvolle elementen, contrasten (in de gebruikte materialen), beoogde lichaamshouding en mogelijke activiteiten van een bezoeker/gebruiker, en mogelijkheden tot individueel of collectief gebruik van een luwteplek. De synthese die door Peymen en Jellema in 2017 werd gemaakt, heeft het discours vooruit geholpen maar tegelijkertijd blijft het een grote uitdaging om algemene bevindingen en richtlijnen over luwteplekken in stedelijke omgevingen te formuleren.

Voorliggend rapport bespreekt, op basis van een analyse van de ontwerpvoorstellen en bevindingen van de studenten, de strategieën die zij inzetten om te komen tot ontwerpvoorstellen voor luwteplekken en -netwerken in de Gentse wijk Muide-Meulestede. Ondanks de eigenheid van deze wijk wordt er verwacht dat bepaalde fenomenen zich ook elders voordoen en dat de

¹ Peymen G & Jellema P. 2017. De luwteplek: een ruimtelijk onderzoek naar stilte, rust en verstillings in de stad (uitgave PeymenJellema)

² Rapport bevraging Stad Gent:

<https://stad.gent/sites/default/files/page/documents/Rapport%20onderzoek%20luwteplekken.pdf>

bestaande en toekomstige ruimtelijke structuur van de wijk aanknopingspunten biedt om na te denken over het ontwerpen van luwteplekken maar ook b.v. mobiliteitsvraagstukken, toegankelijkheidskwesties voor verschillende gebruikersgroepen en bevorderen van groenbeleving.

Methode

Vertrekpunt van deze opdracht is het werk van de interieurarchitectuur- en stedenbouwstudenten met betrekking tot de wijk Muide-Meulestede.

Van de eerste groep studenten werd verwacht dat zij een gedachtegang ontwikkelden die tot nadenken stemt over de toekomst van Muide-Meulestede en luwteplekken als typologie en een coherent verhaal hierover konden opbouwen, communiceren en visualiseren. Ze werden gestimuleerd om in dialoog te gaan met buurtbewoners en andere geïnteresseerden. In hun ontwerp opdrachten mochten studenten vrij omgaan met bestaande, concrete situaties in de wijk. Op deze manier konden ideeën ontwikkeld worden voor ontwerpstrategieën. Zowel het proces, om te komen tot een bepaalde ontwerpstrategie, als het voorgestelde project werden in tekst en beeld gepresenteerd. Aangezien de studenten de keuze kregen om dit individueel of in duo te doen, zijn er op die manier twaalf projecten (+1 vanuit master stedenbouw) uitgewerkt (zie bijlage 1).

De studenten stedenbouw benaderden luwte dan weer meer op schaal van de wijk. Zij vertrokken van de ruimtelijke clusters aan potentiële luwteplekken die door de interieurarchitectuurstudenten in de wijk werden gedetecteerd. Na een eerste verkenning opteerden ze om gericht op zoek te gaan hoe de centrale Meulesteedsesesteenweg in de wijk als een ruggengraat voor een luwtenetwerk zou kunnen functioneren en verkenden ze op grote lijnen hoe een stedelijke overheid beleidsmatig met luwteplekken en –netwerken zou kunnen omgaan.

Het is belangrijk om te benoemen dat de opdrachten, de begeleiding van docenten en de input van externen gedurende dit traject een intrinsiek deel uitmaken van de resultaten van de studenten. Er werd daarbij verder gebouwd op kennis en relaties die in de voorgaande jaren zijn opgedaan. Verschillende diensten van Stad Gent werden in het kader van de opdracht betrokken en in algemene zin sloten de studenten zich aan bij de visie van Stad Gent over de herontwikkeling van Muide-Meulestede en de wijkstructuurschets Muide Meulestede Morgen³.

Op basis van de digitale bundels die door de studenten interieurarchitectuur ingediend

³ <https://stad.gent/nl/muide-meulestede-morgen/wat-muide-meulestede-morgen>

werden, is de huidige analyse tot stand gekomen. De teksten die studenten over hun bevindingen en ontwerpen schreven, werden verwerkt in Nvivo⁴. In een eerste stap zijn de teksten kwalitatief gecodeerd door Pleuntje Jellema die niet direct betrokken was bij de studio-opdracht. Binnen de data werd een drieledige structuur aangebracht: a) de bestaande kwaliteiten van een (type) plek (locatie, site, ...); b) de methode of aanpak die gehanteerd werd om tot een ontwerp te komen; en c) de eigenschappen en kwaliteiten van het voorgestelde ontwerp. In een tweede stap werden thema's geïdentificeerd die doorheen de verschillende projecten aan bod kwamen (zie afzonderlijke bijlage). Deze thema's werden tijdens verschillende sessies van het onderzoeksteam verder verfijnd en bijgestuurd. Het werk van de studenten stedenbouw resulteerde destijds in een draft van artikel voor het tijdschrift Ruimte (nog te verschijnen). De inzichten uit deze tekst werden door Hans Leinfelder doorheen de analyse en verwerking van de bundels van de studenten interieurarchitectuur ingebracht op basis van complementariteit of aanvullende inzichten. Er vond ook een tussentijds overleg plaats met de opdrachtgever (4/3/2021) om de scope van de opdracht te verifiëren. De bevindingen worden hierna gebundeld gepresenteerd als leerpunten wat betreft de plek, de sociale dimensie en de opschaling naar 'luwtenetwerken'. Beeldmateriaal vanuit het studentenwerk is toegevoegd ter illustratie.

De plek

1) Perspectieven van benadering

Luwteplekken benoemen en ontwikkelen blijkt sterk te worden bepaald door het perspectief van waaruit de plek wordt benaderd. Uit het studentenwerk kunnen vier perspectieven worden onderscheiden die het mogelijk maken (potentiële) luwteplekken beter te begrijpen, te benoemen en te ontwikkelen.

- noodzaak versus ligging
- schaal
- individuele versus collectieve beleving
- relatie met de omgeving

⁴ NVivo kwalitatieve data analyse software; QSR International Pty. Ltd. 2021

Noodzaak versus ligging

Een wijk screenen naar (potentiële) luwteplekken, louter op hun verschijningsvorm, levert een veelheid aan plekken op. Deze vormen een uitgebreide verzameling van sterk uiteenlopende luwteplekken wat betreft ‘ruimtelijke parameters’ (schaal, sfeerbepalende kwaliteiten, bereikbaarheid, ...). Daartegenover blijkt uit de screening een gebrek aan luwteplekken in wijken waar er net een verhoogde nood is aan stilte en rust in de directe omgeving van de woning. Deze omgevingen kunnen gaan van verdichte stedelijke buurten tot buurten met sociale hoogbouw en veel open onbestemd groen.

Bij het implementeren van luwteplekken is het belangrijk om deze twee perspectieven op elkaar te leggen om na te gaan waar noodzaak aan en aanwezigheid van potentiële plekken al dan niet samenkomen. Waar er vanuit de bestaande context weinig luwteplekken voorhanden zijn, moet op een creatieve manier nieuwe ruimte worden gecreëerd. Mogelijke oplossingen situeren zich vaak op de grens tussen privaat en publiek eigendom. Een van de ontwerpen maakte gebruik van leegstaande rijwoningen om extra ruimte voor luwte te creëren. Er werd uitgegaan van panden die reeds geruime tijd op het leegstandregister van de Stand Gent stonden. Door dergelijke panden (deels) te ontmantelen kunnen ze tijdelijk getransformeerd worden tot luwteplekken (Figuur 1). De vraag moet gesteld worden hoe het beleid een sturende of ondersteunende rol kan spelen ten aanzien van privaat eigendom. Leegstandsbelasting en de visie van de Stad Gent om in dichtbebouwde wijken te zoeken naar mogelijkheden om binnengebieden te verluchten⁵ kunnen dit bijvoorbeeld omkaderen. In een aantal projecten werd stilgestaan bij de eigendomssituatie van het type luwteplek. In het voorstel om binnengebieden van bouwblokken die voornamelijk met garages waren ingevuld, te verbinden en ver-groenen, werd een “vage grens” omschreven als het ging om verschillen tussen publiek en privaat domein. De perceptie dat een plek geclaimd is door een bepaalde activiteit ten opzichte van het gevoel ergens te mogen zijn, leek niet altijd direct gekoppeld aan het eigenlijke eigendomsstatuut.

⁵ <https://stad.gent/nl/wonen-verbouwen/visie-en-plannen-ruimtelijke-ordering/bouwblokvisie-voor-verweven-en-vergroenen>

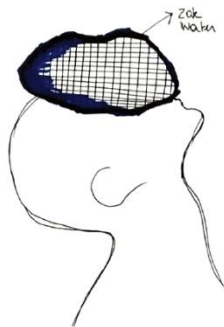


Figuur 1. Het tijdelijk ontwikkelen van leegstaande panden als luwteplek in stedelijk verdichte buurten (Basil Van Landegem)

Schaal

Het zoeken naar stilte en de aanwezigheid van luwteplekken speelt zich qua schaal af tussen twee uitersten (Figuur 2). Aan de ene zijde van het spectrum vertrekt rust en stilte vanuit het menselijke lichaam en zijn deze niet plaatsgebonden. De luwteplek wordt hierbij gereduceerd tot een tool die het menselijk lichaam als aanzet gebruikt om rust te vinden. Aan de ander zijde van het spectrum ontstaat bij (te) grote (groene) open plekken de noodzaak om de omgeving een richting en focus wat betreft luwte te geven door middel van een ingreep. We zien tevens dat er een verband bestaat tussen de omvang van de ingreep, de reeds aanwezige luwte kwaliteiten en de functionele complexiteit van de plek.

Een ontwerp voor het Manchesterplein, gelegen op de Meulesteedsesteenweg en één van de weinige open plekken in de directe omgeving maakt dit duidelijk. In zijn huidige situatie moet dit plein tegemoetkomen aan een gamma van functionele behoefte (bushalte, hondenweide, fietsenstalling, buurtplein, parkeren). Door het toevoegen van een grootschalige structuur en een extra niveau werd luwte gecombineerd met de verschillende bestaande functies. Dit ontwerp geeft aan dat een luwteplek deel kan uitmaken van een gelaagd programma. Het is vanuit dit samengaan dat deze grootschalige ingreep bestaansrecht kan krijgen.



Figuur 2. Ontwerp van een luwteool (Marthe Brughmans) versus een ontwerp voor het Manchesterplein (Jordi Merckaert)

Individuele versus collectieve beleving

Hoe kleiner de luwteplek, hoe meer deze ook gericht is op een individuele beleving. Het is vanuit de individuele beleving dat er een grotere anonimiteit gezocht wordt door de stiltezoeker. De relatie met de omgeving beperkt zich in dat geval vaak tot een zicht op de omgeving. Ze is dus passief te noemen. De aanwezigheid van dergelijke kleine luwteplekken is gebaat bij een spreiding van meerdere luwteplekken in een wijk, waarlangs de (individuele) wandelaar kan passeren. Het studentenproject rond 'restplekjes' toont aan dat dergelijke vergeten of onbestemde zones de mogelijkheid bieden om in een wijk meerdere kleine compacte luwtezones te ontwikkelen. De spreiding en de schaal van deze kleine luwteplekken sluiten een collectieve beleving of betrokkenheid uit, waardoor ze minder geclaimd of toegeëigend worden. Het is dan juist om te spreken over 'vrij' of 'tijdelijk bezet'. Daartegenover staan de grotere luwteplekken (parkjes, pleintjes) die een breed gamma aan mogelijkheden toelaten. Door hun omvang zijn ze collectief gericht, stemmen ze tot collectieve activiteiten en ontmoetingen.

In het studentenwerk is er een dualiteit tussen het verlangen naar het collectieve ontmoeten en het wezenlijk willen ervaren van rust en stilte als individu. De luwteplek bevindt zich op een dunne grens tussen het verbindende aspect tussen mensen enerzijds en de verbindende kracht met de omgeving waarbij het individueel ervaren het doel wordt anderzijds. Vanuit het ontwerpen en inrichten kan deze grens gestuurd worden.

Relatie met de omgeving

De relatie met de omgeving wordt in het studentenwerk vaak benoemd. Hierbij worden twee manieren onderscheiden waarop deze relatie ontstaat. Enerzijds is er een visuele relatie die ontstaat vanuit de plek richting de omgeving. De omgeving krijgt een visuele beeldkwaliteit. Een

doorzicht, perspectief, kunnen het luwtekarakter van dergelijke plek een meerwaarde geven. Anderzijds is er de impact van de omgeving op de luwteplek. De mate waarin de bebouwde omgeving de luwteplek omarmt, bepaalt sterk het belevingsaspect van de plek. Hoe sterker de plek omsloten wordt door de omgeving, hoe meer ze zich bindt aan die directe omgeving. Dergelijke luwteplekken werken bovendien een collectieve, participatieve en exclusieve beleving vanuit de directe omgeving in de hand. De gebruikers zijn vaak verbonden met elkaar en met de plek (straat, wijk, buurt). Hoe sterker de plek verbonden is met de directe omgeving, hoe minder nood er ontstaat aan inbedding van de plek in een verspreid netwerk aan luwteplekken.

2) Functie, vorm en natuur

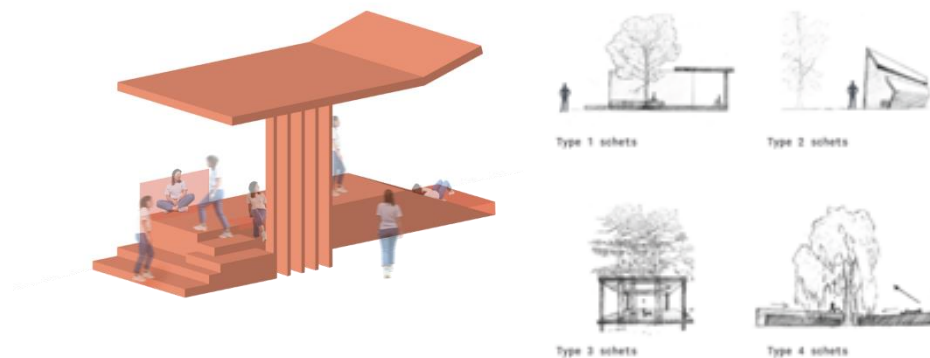
De beschrijving van de ontwerpen bevatte ook informatie over wat de studenten belangrijk vonden met betrekking tot de activiteiten die ter plekke en door het ontwerp gefaciliteerd werden. Deze reduceren zich tot een aantal summiere, maar daarom uiterst belangrijke basisfuncties om tot rust te komen en stilte te ervaren:

- bieden van bescherming, beschutting
- zitten of liggen
- zintuigelijk kunnen ervaren
- keuzevrijheid in het zich positioneren

De functie ‘ervaren’ refereert naar het soort vertrouwde vakantiegevoel om te midden van grootse natuur niets te doen en de omgeving in al zijn zintuigelijke kwaliteiten op te nemen. Het bewust worden van wind, het voelen van een zonnestraal, het plotse besef van natuurgeluiden zijn elementen die op de luwteplek tot een bewuste ervaring kunnen leiden. Oriëntatie t.o.v. de (onmiddellijke) omgeving en ten opzichte van natuurlijke invloeden zijn met andere woorden sturende aspecten in het ontwikkelen van de luwteplek.

Het aspect keuzevrijheid en de verschillende opties om zich op de luwteplek te kunnen positioneren, keert vaak terug in het studentenwerk. Het vertaalt zich in de vormgeving en de manier hoe infrastructuur wordt toegevoegd. Het werken met zowel ‘vrijheid-gevende’ horizontale als verticale vlakken in de plaats van determinerend zitmeubilair is een terugkerend ontwerpelement (Figuur 3, links). Horizontale vlakken functioneren daarbij als zit- en ligelementen, maar ook als een beschermende luifel. De verticale vlakken bieden een extra afscheiding en bescherming. Naast hun functionele mogelijkheden sturen deze vlakken de relatie met de omgeving en organiseren ze de ruimtelijke en sociale relaties tussen de gebruikers.

Natuur blijkt eveneens een sterke positie in te nemen in de ruimtelijke ontwikkeling van luwteplekken, vermoedelijk omwille van de kracht die natuur heeft op het ervaren van stilte en rust. Er is daarbij natuur die afbakt, een ruimte vormt en bescherming biedt en natuur (bv. een boom) die als betekenisvol object zijn plek opeist (Figuur 3, rechts). Verschillende vormen van natuur zijn bovendien vaak reeds aanwezig en vormen net de aanleiding om een plek te benoemen als luwteplek.



Figuur 3. Links: Horizontale en verticale vlakken als zit- en liggement maar ook als beschutting (Emma Van Braekel & Noline Devos) en rechts: de boom als uitgangspunt voor een luwteplek en als betekenisvol element (Barbara Potvlieghe & Felix Gilbert)

3) Ontwikkeling van een luwteplek

In het studentenwerk volgt het vormgeven van een luwteplek vaak een welbepaalde methodiek, waarbij drie stappen worden geïdentificeerd.

- (1) De keuze voor een bepaalde plek met specifieke ligging in een stedelijke context. Het is een eerste, zeer bepalende factor die de mogelijkheden en de verdere uitwerking van een luwteplek stuurt. Het observeren en analyseren van deze plek en zijn omgeving is een belangrijk aspect in de manier waarop de plek zich verder kan ontwikkelen. De bebouwde omgeving heeft hierbij niet enkel impact op het ruimtelijk vormgeven van de plek maar bepaalt ook toekomstige doelgroepen en participatieve betrokkenheid.
- (2) Het ruimtelijk optimaliseren van de plek t.o.v. van die omgeving, rekening houdend met de inzichten uit stap één. De bereikbaarheid en toegankelijkheid van de plek spelen in deze fase een belangrijke rol.
- (3) De infrastructuur die de plek zelf nodig heeft in functie van de potentiële en/of beoogde gebruikers. Stap twee en drie ontwikkelen zich vaak parallel en vloeien in het eindontwerp vaak samen.

Sociale dimensie

De maatregelen die in maart 2020 door overheid en universiteit werden ingevoerd in reactie op Covid-19 eisten van de studenten een gewijzigde aanpak. De shift naar online-onderwijs en het verbod op niet-essentiële verplaatsingen beperkten de mogelijkheden, zowel wat betreft de (inter)acties met bewoners en experts die het ontwerpen hadden moeten informeren als de gelegenheden om te communiceren over ontwerpideeën en feedback te krijgen. Ondanks de beperkingen, besteedden de studenten in hun projecten aandacht aan (potentiële) gebruikers en omwonenden, zelfs wanneer een participatief traject niet realiseerbaar was. Enerzijds komt deze focus naar voren in de ontwerpaanpak: wie betrek je bij het ontwerpproces? Anderzijds komen er in de ontwerpen aspecten aan bod die aanduiden voor wie de luwteplek bedoeld is.

1) Informeren van ontwerp

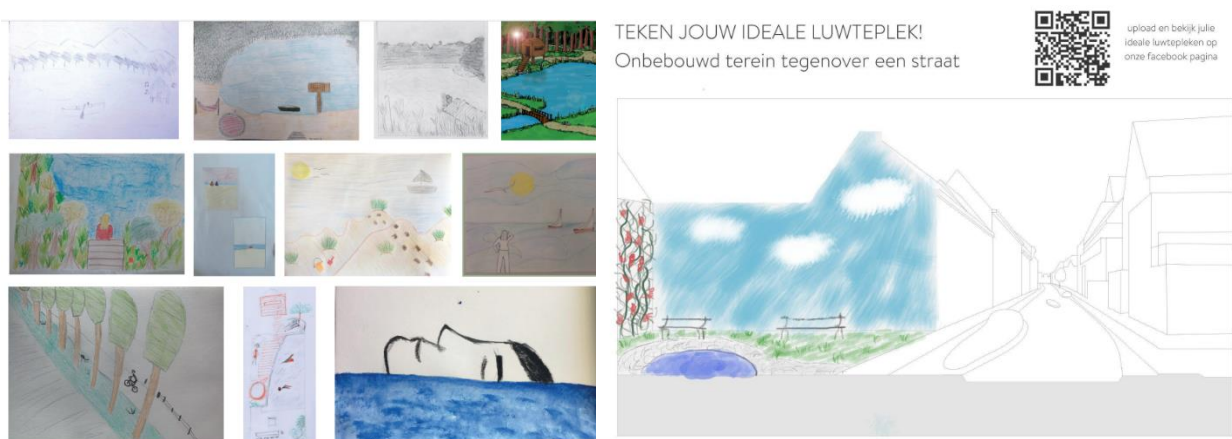
Vanwege Covid-19 moesten de studenten bijsturen om tegemoet te komen aan de participatieve aanpak die in de studio gestimuleerd wordt. Verschillende initiatieven werden genomen om informatie over (potentiële) gebruikers te verzamelen. Deels konden studenten beroep doen op contacten die ze hadden opgedaan in de periode januari tot maart. Daarnaast vallen enkele digitale ‘acties’ op.

- Een oproep via sociale media, gericht op de wijk en de eigen kennissenkring, zette mensen aan om met een beeld weer te geven hoe een ideale luwteplek er voor hen uit ziet. Dit resulteerde in een verzameling van 65 tekeningen. De analyse van deze afbeeldingen (voorbeeld Figuur 4, links) en een bespreking in relatie hiervan tot bestaande literatuur vormden de basis voor een ontwerp van een ‘luwtepaviljoen’.
- Bij een andere oproep om de ideale luwteplek te tekenen, werd een ‘lege schets’ aangeboden als sjabloon met een korte omschrijving van een bepaalde plek in de wijk (voorbeeld Figuur 4, rechts). Deze schets was voorzien van een QR-code waarmee participanten hun tekening in een publieke groep op Facebook konden plaatsen. De site specifieke aard van deze oproep leverde wat input op, maar het beperkt aantal inzendingen (6) werd door de studenten niet verder besproken.

Studenten gaven weinig informatie over de kenmerken van participanten. Hierdoor is er weinig zicht op wie bereikt kan worden met dit soort oproepen en/of het type ‘onderzoeksactiviteit’ wel

voldoende toegankelijk is om een diversiteit aan perspectieven te verzamelen. Met de verzamelde informatie ontstond er in ieder geval niet of nauwelijks een beeld van wat eigen zou zijn aan (de bewoners van) Muide-Meulestede.

Twee uitzonderingen zijn een project dat zich in het Voorhavenpark situeerde en een project dat heel specifiek inzoomde op werknemers en wat luwteplekken bedrijven konden bieden. In het Voorhavenpark werd onderzocht in hoeverre een bestaand ontwerp ‘in dienst van luwte’ verbeterd kon worden. De vraag van de opdrachtgever van het initieel ontwerp (waarvoor het lokaal jeugdcentrum input gaf) en het ontwerp van de landschapsarchitect werden bestudeerd. De studenten zochten gericht naar de intenties van de ontwerpers en de beleving van passanten van de bestaande plek om vanuit een ‘luwte-insteek’ aanvullingen te suggereren.. In het tweede project werd een methode ontwikkeld (zie voorbeeld kaarten-set, Figuur 5, links) om gesprekken te voeren met werknemers van bedrijven over de invulling van luwteplekken en een koppeling te maken tussen de rust-noden van de werknemers en de plekken die hiertoe binnen de bedrijven voor beschikbaar zijn.



Figuur 4. Voorbeelden van tekeningen gegroepeerd rond het thema water (links). Andere thema's die in de analyse van de tekeningen benoemd werden waren bv. natuur/groen, geluid, beweging/route, hoogteverschil, lichaamshouding, infrastructuur, zicht/uitzicht, en beschutting (Virginie Lemaitre en Renée Volckaert). Rechts een voorbeeld van een sjabloon waarop, voor een specifieke plek, een ideale luwteplek is ingetekend (Jordi Merckaert en Janca Van Wesemael).

2) Beoogde gebruikers en beheer

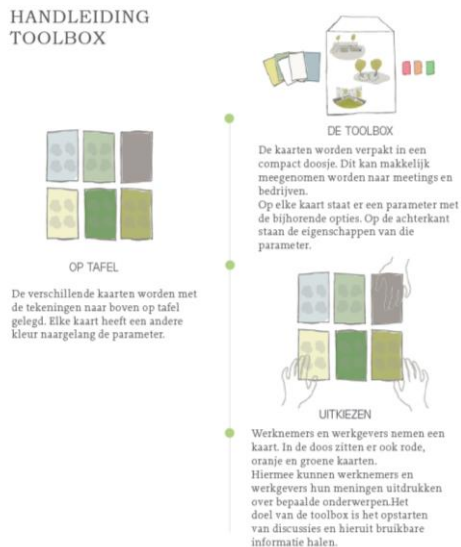
De wijk als woonomgeving stond duidelijk centraal wanneer studenten spraken over de beoogde gebruikers van de luwteplekken. De compact bebouwde stedelijke omgeving en de beperkte woonoppervlaktes werden genoemd als redenen waarom mensen buiten, in hun nabije omgeving, een beleving van rust opzochten. De plekken werden ook vormgegeven, rekening houdend met de omwonenden die er op uit keken. Daarnaast werd de meerwaarde van luwteplekken benoemd

wanneer, naast bewoners, ook werknemers van bedrijven in de wijk (en specifiek in de haven) toegang hadden tot de plek.

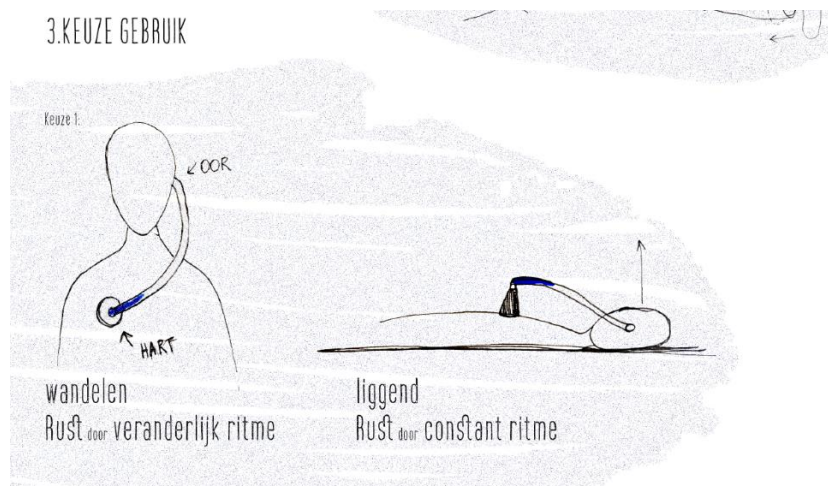
Er was een grote variatie als het ging om de schaal van een plek en het aantal gebruikers dat er terecht kon. Van een kleine “lig- en zitplek voor 1 à 2 personen” tot grotere plekken waar gezorgd wordt voor “open en collectieve zones” alsook “individueel en intieme” plekken. Het project dat zich richtte op (tijdelijk) leegstaande panden vraagt om een bepaald soort beheer. De betrokken student, Basil Van Landegem, zegt het volgende: “Het onderhoud van de plek kan georganiseerd worden door middel van buurtparticipatie. Daardoor ontstaat er een nog sterkere sociale controle vanuit de buurt zodat vandalisme kan worden vermeden. Na een bepaald uur kan de plek ook afgesloten worden met een metalen hekwerk”. Hiermee suggereert hij dat het creëren van dergelijke plek ingrijpt op de bestaande functie en verregaande gevolgen heeft wat betreft toegang en gebruik. Een scenario die hieruit voortkomt is een private eigenaar die publiek gebruik (tijdelijk) tolereert.

Opvallend is de insteek van studente Marthe Brughmans die met een focus op de individuele beleving een poging doet de drempel in een zoektocht naar rust te verlagen. Zij ontwikkelde ‘prototypes van handelingen’ met een bijbehorende, eenvoudige handleiding (voorbeeld Figuur 5, rechts). Op deze manier werd iets aangereikt waarmee heel letterlijk de persoon de plek werd waar luwte beleefd kon worden: “Het kan een eindstation zijn, maar even goed een tussenstap in de zoektocht naar luwte voor de bewoners van de Muide-Meulestede”.

HANDLEIDING TOOLBOX



3. KEUZE GEBRUIK



Figuur 5. Kaarten-set om discussies met/binnen bedrijven over luwteplekken te ondersteunen (Florence Verkest en Nina Baudart). Rechts een beeld uit de handleiding ‘luwte op menselijke maat: harritme vullende rust’ (Marthe Brughmans)

Luwtenetwerken

In het voorjaar van 2020 werd voor de eerste keer ook verkend of het concept ‘luwteplek’ kon worden opgeschaald tot een zogenaamd ‘luwtenetwerk’ op niveau van de buurt, een al dan niet samenhangend geheel van gelijkaardige of diverse luwteplekken. Uit het studentenwerk kunnen eerste ideeën over strategieën voor luwtenetwerken, het omgaan met het tijdelijke of permanente karakter van luwteplekken in een netwerkgedachte, en een mogelijke beleidsaanpak worden gedestilleerd.

1) Strategieën voor luwtenetwerken

Uit het studentenwerk komen vier mogelijke strategieën voor potentiële luwtenetwerken in een buurt naar voor:

- de inrichting van een netwerk tussen bestaande luwteplekken als secundaire verbinding doorheen de buurt;
- het gebruik van een primaire verbinding doorheen de buurt als ruggengraat voor een netwerk tussen bestaande luwteplekken;
- het behoud (en de inrichting) van luwteplekken als elementen in overgangszones tussen delen van de buurt; en
- het behoud (en de inrichting) van een voldoende aanbod aan herkenbare luwteplekken op verschillende schaalniveaus binnen de bebouwde omgeving.

Inrichting van een netwerk tussen bestaande luwteplekken als secundaire verbinding

De ambitie van deze eerste strategie is het inbedden van grotendeels bestaande luwteplekken in een aaneengesloten netwerk. Dit netwerk biedt de bewoners, over de gehele lengte van het netwerk of over onderdelen ervan, een secundaire verbinding doorheen de buurt. De verbinding biedt voor langzame verplaatsingen doorheen de buurt een luw alternatief ten opzichte van dikkere, primaire en meer functionele verbindingen zoals een steenweg. Luwteplekken op en langs het luwtenetwerk kunnen een transit- of een verblijf karakter hebben, uitnodigend respectievelijk tot passage of pauze (Figuur 6). Uit het studentenwerk blijkt dat een buurt kan worden gekenmerkt door een veelheid aan gelijkaardige of net heel diverse, bestaande en potentiële luwteplekken. In het geval van Muide-Meulestede is er binnen de gedetecteerde luwteplekken bijvoorbeeld een groter aandeel aan binnengebieden met garageboxcomplexen, restplekjes zonder duidelijk programma, steegjes en leegstaande panden.



Figuur 6. Potentiële luwteplekken met transitkarakter (links en rechts) en met verblijfskarakter (midden)

De belangrijkste opgaven blijken te liggen in de leesbaarheid van het netwerk, de differentiatie van het netwerk in functie van individueel of groepsgebruik, het wegwerken van obstakels of onderbrekingen in het netwerk om een continuïteit te realiseren, en het sociale veiligheidsaspect. De leesbaarheid van het netwerk is groter naarmate het netwerk bestaat uit gelijkaardige luwteplekken. Wanneer diverse types luwteplekken binnen een netwerk worden gevat en de samenhang tussen deze types niet voor de hand ligt, is er nood aan een verbindend narratief. Uit de vormgeving van het programma langs het netwerk moet ook duidelijk blijken of plekken langs of delen van het netwerk bedoeld zijn voor gebruik en beleving door (enkele) individuen of door omvangrijkere groepen. Een belangrijk aandachtspunt hierbij is de mogelijke synergie tussen luwte en andere sociaal-maatschappelijke en ruimtelijke opgaven. In de nabijheid van een school kan er zo behoefte zijn aan meer groepsgebonden gebruik van plekken in het luwtenetwerk, terwijl er in de buurt van sociale woningbouwcomplexen nood kan bestaan aan een meer individu gebonden gebruik van plekken in het luwtenetwerk als alternatief voor het ontbreken van een eigen private buitenruimte.

Een andere voor de hand liggende opgave zijn obstakels of hiaten in het netwerk die een zekere continuïteit of samenhang belemmeren, zoals muren, ontoegankelijke en dus onoverbrugbare privé-terreinen en gesloten huizenwanden tussen straten en achterliggende luwe binnengebieden van bouwblokken. De vraag is trouwens of het absoluut noodzakelijk is om een perfecte aaneengeslotenheid in het netwerk te realiseren. De leesbaarheid, de functionaliteit en zelfs de begrijpbaarheid van het verbindend narratief van het netwerk lijken minstens even belangrijk om de continuïteit te waarborgen. Wat de studenten ten slotte regelmatig aanhalen in hun analyses, is het aspect van sociale veiligheid. Het gebrek aan passage, van zichtbaarheid vanaf de straat of vanuit gebouwen en van verlichting geeft aanleiding tot een gevoel van onveiligheid.

De ingrepen die zowel stedenbouw- als interieurarchitectuurstudenten in hun voorstellen aanreiken, trachten dan ook in belangrijke mate in te spelen op deze opgaven. Zij pleiten vaak voor een subtiele eenduidigheid in vormtaal en materiaalgebruik zonder deze echter te drastisch te formaliseren in de vorm van wegwijzers of het gebruik van één enkel materiaal voor het ganse netwerk. Vaak kan het accentueren van een bestaand visueel baken of het aanbrengen van een nieuw baken, zoals een boom, een toren of een kraan, de herkenbaarheid van luwteplekken in het netwerk al voldoende vergroten. Terugkerende ingrepen zijn het toevoegen van groenelementen en van materiële objecten zoals zitelementen, ornamenten of schilderijen. Door het werken met bakens en het toevoegen van elementen proberen de studenten nieuwsgierigheid op te wekken bij passanten en hen te verleiden om van de vertrouwde route af te stappen en zo een onbekende luwteplek en de link met andere luwteplekken autonoom te ontdekken. Obstakels in het netwerk worden in de mate van het mogelijke verwijderd, onder meer door het creëren van doorgangen door gesloten muren of huizenwanden. Barrières in het netwerk door te druk autoverkeer worden weggewerkt door bepaalde straatsegmenten autoluwter te maken. Ten slotte wordt op het sociale onveiligheidsgevoel ingespeeld door zichten vanuit de buurt te verzekeren, passage doorheen het netwerk te stimuleren door de verbindende functie te bevorderen en door 's avonds bepaalde onderdelen in samenwerking met buurtbewoners af te sluiten.

Gebruik van primaire verbinding als ruggengraat voor netwerk tussen luwteplekken

In de tweede strategie worden luwteplekken in meerdere of mindere mate verbonden met een drukke primaire functionele verbinding doorheen de buurt. De strategie gaat er van uit dat bewoners vooral de primaire verbinding gebruiken voor een efficiënte verplaatsing van punt A naar punt B. Langsheen de verbinding verleiden directe of indirecte aanknopingspunten tot een verpozing, een kortstondig verblijf, op een nabijgelegen luwteplek. Het luwtekarakter van dergelijke plekken bestaat dan ook vooral uit het merkbare contrast met de drukke of dynamiek van de primaire verbinding. Passage is in deze strategie minder aan de orde op de luwteplekken zelf aangezien zij in essentie geen deel uitmaken van de primaire verbinding.

Een aantal studenten verkent de potenties om de Meulesteedsesteenweg als een ruggengraat voor een netwerk van luwteplekken in te richten. Een aantal van de gedetecteerde luwteplekken blijkt wel degelijk een directe visuele relatie te hebben met de steenweg; in het noorden van de buurt nodigen bijvoorbeeld grotere open ruimten langsheen de steenweg uit om het gebied te verkennen en de luwteplekken te ontdekken. Tussen heel wat van de meer zuidelijk

gelegen luwteplekken en de steenweg is er sprake van drempels die de toegankelijkheid van de luwteplekken vanop de steenweg verhinderen. Er zijn visuele drempels (muren, huizenrijen, ...) die de luwteplek onzichtbaar maken, er zijn fysieke drempels (poorten, hekken, ...) die de toegang verhinderen en er zijn gevoelsmatige drempels (verboden toegangsbord, gesloten karakter, private sfeer, ...) die de passant ontmoedigen om de zichtbare luwteplek te verkennen.

Studenten stellen ter zake twee mogelijke types ingrepen voor om de steenweg als een centrale as tussen de luwteplekken in te richten. Een eerste type is het expliciet dan wel subtiel accentueren van ankerpunten op de steenweg die de passant, bijvoorbeeld door middel van visuele hints (straatmeubilair, groen, type verharding/ontharding, ...), uitnodigen om op ontdekking te gaan. Het gelijkaardig accentueren van een zijstraat van de steenweg, die toegang geeft tot een luwteplek, behoort ook tot de mogelijkheden. Een ander voorbeeld is ook hier op zoek te gaan naar een herkenbare kleur- of vormtaal voor de ankerpunten op de steenweg en de nabijgelegen luwteplekken die de samenhang tussen beide benadrukt. Een tweede type ingrepen bestaat uit het perforeren van visuele en fysieke drempels naar achterliggende luwteplekken. Dit kan door het beter inrichten van een bestaand smal steegje naar een luwteplek, maar evenzeer door het bewust inschakelen van een braakliggend terrein, het verwijderen van een poort of een muur. Verregaander is de optie om doorheen een leegstaand pand een doorgang te creëren naar het binnengebied van een bouwblok. Meest extreem is een gebouw in een huizenrij definitief verwijderen.

Behoud (en inrichting) van luwteplekken als elementen in overgangszones

De derde strategie is specifiek gericht op luwteplekken die in elkaars nabijheid gesitueerd zijn, vaak in (voorlopig) ongedefinieerde overgangszones tussen twee of meer aangrenzende delen van de buurt. Dergelijke overgangszones zijn vaak het gevolg van zeer verschillende, soms zelfs strijdige programma's in de aangrenzende buurtdelen: tussen een woonzone en een bedrijvzone, tussen een woonzone en een doorgaande verkeersinfrastructuur, ... In andere gevallen gaat het over overgangszones tussen een buurt en een omvangrijk ruimtelijk element dat door zijn kenmerken bijdraagt aan de luwte op tussenliggende plekken: een rivier, een dok, een verwilderd braakliggend terrein, een bos, ... Als dergelijke overgangszone op een bepaald moment bewust wordt geprogrammeerd en ingericht, kunnen de aanwezige luwteplekken verloren gaan.

De opgave bestaat erin om een programma voor de luwteplekken te formuleren dat nuttig kan zijn voor één of meerdere aangrenzende buurtdelen. Dit kan door een eigen heel specifiek

programma te ontwikkelen, maar er kan ook bewust worden gezocht naar een functionele en een fysieke verbinding met de buurten. Door dit te doen moet het behoud van de luwteplekken bij een eventuele inrichting van de overgangszone uiteindelijk als vanzelfsprekend worden beschouwd. Andere opgaven die de studenten aanreiken voor dergelijke luwteplekken zijn opnieuw het bepalen van het individueel of collectief karakter van de plekken en het veiligheidsaspect. Ingrepen die door de studenten worden voorgesteld, zijn gelijkaardig aan deze in de eerste strategie.

Behoud (en inrichting) van voldoende aanbod aan herkenbare luwteplekken op verschillende schaalniveaus

In de vierde strategie primeert het aanbod aan voldoende diverse luwteplekken op de aaneengeslotenheid of onderlinge nabijheid van potentiële luwteplekken. Het nagestreefde aanbod aan luwteplekken kan bestaan op het niveau van een stad, stadsdeel, kern, dorp, wijk of buurt. Deze strategie komt voort uit de observatie, ook op het niveau van de buurt Muide-Meulestede, dat er in het bebouwd weefsel een veelheid aan gelijkaardige (potentiële) luwteplekken kan zijn zonder noodzakelijke verbondenheid. In Muide-Meulestede valt zo de talrijke aanwezigheid op van leegstaande panden, binnengebieden met complexen van garageboxen, en ongedefinieerde restplekjes. Dit is niet uniek voor deze buurt, maar voor vele andere stadsbuurten, dorpen en kernen.

De belangrijkste opgave bestaat erin om algemeen de toegankelijkheid tot deze plekken te verbeteren en te verzekeren en het potentieel als luwteplek te benadrukken door een minimum aan relevante materiële objecten toe te voegen. Voor verschillende types luwteplekken kunnen prototypes of stappenplannen/handleidingen op het vlak van programma en inrichting de nodige ontwerpprincipes aanreiken.

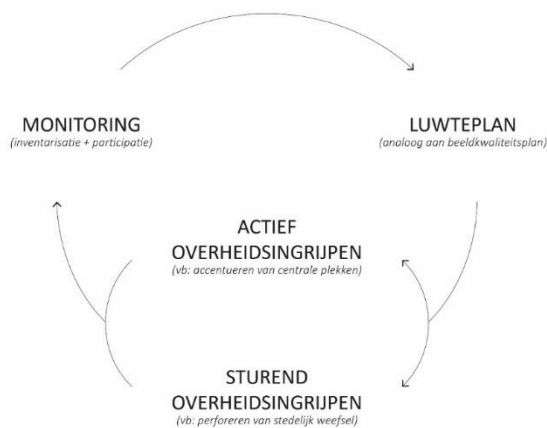
2) Inrichten van netwerk tussen permanente en tijdelijke luwteplekken

Bepaalde luwteplekken situeren zich op privaat of ongeprogrammeerd terrein. Voor dergelijke plekken kan de feitelijke situatie plots wijzigen (verbouwing van een leegstaand pand, invulling restplek, inrichting van een overgangszone, ...). Het tijdelijke karakter van deze luwteplekken betekent dat ook een luwtenetwerk voldoende dynamisch moet zijn. Het moet zich bij wijze van spreken steeds kunnen verleggen in een buurt, hierbij rekening houdend met de locatie van luwteplekken met een permanent karakter.

Ingrepen in functie van het creëren van een netwerk tussen luwteplekken mogen bijgevolg niet resulteren in een te statisch karakter van het netwerk. Grootschalige interventies moeten worden vermeden op plekken waar geen permanentie verzekerd is. Dergelijke plekken lenen zich veel meer tot kleinschalige, omkeerbare of herbruikbare, mobiele interventies.

3) Lokaal beleid ten aanzien van netwerk van luwteplekken

Het monitoren van bestaande luwteplekken, (deels) vanuit de beleving van buurtbewoners, en vanuit hun ruimtelijke kwaliteiten, is essentieel om aan een luwtebeleid te beginnen (Figuur). De monitoring vindt daarbij best op een periodieke of zelfs permanente basis plaats: nieuwe luwteplekken ontstaan spontaan, andere verdwijnen.



Figuur 7. Bouwstenen voor een overheidsbeleid ten aanzien van luwteplekken en luwtenetwerken. (Jasper Boussaert en Robin De Ridder)

Een volgende fase bestaat erin ruimtelijke verbanden te zoeken in de vorm van luwtenetwerken. Hierbij valt het aan te raden de bevindingen van de analyse te verwerken in een beleidsinstrument. Naar analogie met een beeldkwaliteitsplan bevat een luwteplan geen bindende regels, maar geeft het eerder een visie op de gewenste ontwikkeling van het luwtenetwerk weer die als onderhandelingskader van een lokale overheid met bouwheren en ontwikkelaars kan dienen. Beleidsinstrumenten als stedenbouwkundige verordeningen of RUP's bieden minder ruimte om luwte als maatwerk voor individuele projecten te benaderen.

Op vlak van uitvoering hoeven de grove middelen niet bovengehaald te worden wanneer een subtiele ingreep volstaat. Delen van het netwerk op publiek domein (een kruispunt, de waterkant, een spoorwegberm) kunnen door de overheid zelf ingericht worden. Heel wat plekken en de verbindingen ertussen liggen op (semi-)privaat domein, waardoor actief overheidsoptreden complexer kan uitdraaien, onder meer als gevolg van onteigening of gebruiksbeperkingen.

Mogelijkheden om als overheid eerder sturend op te treden zijn dan ook aangeraden. Onderhandelingen met bouwheren op basis van het luwteplan kunnen resulteren in stedenbouwkundige lasten in de omgevingsvergunning. Daarnaast zou het plan ook als uitgangspunt voor subsidieoproepen kunnen dienen, bijvoorbeeld voor wie luwteenetwerkversterkende ingrepen op eigen terrein voorstelt.

Uitleiding

Voorliggende nota is de weerslag van een analyse van de bundels van interieurarchitectuur- en stedenbouwstudenten uit het academiejaar 2019-2020 over hun onderzoek naar luwteplekken en –netwerken in de Gentse wijk Muide-Meulestede. De observaties en ideeën van de studenten werden in de nota aangevuld met de inzichten die de voorbije jaren reeds werden ontwikkeld door de betrokken docenten Geert Peymen, Pleuntje Jellema en Hans Leinfelder.

Het resultaat van deze analyse is slechts een eerste stap, een basis, voor een verder traject over de rol en positie van luwteplekken in de samenleving, over mogelijke interventies om bewust en doordacht een luwteaanbod te introduceren in het alledaagse gebruik van de ruimte, over de wijze waarop dit een vertaling kan krijgen in een beleidsmatige aanpak op verschillende beleidsniveaus, van het lokale tot het gewestelijke niveau, ... Wat voorligt, zijn met andere woorden eerste krijtlijnen die gebaseerd zijn op ‘slechts’ eenmalig studentenwerk over één case. Het onderzoek is bijgevolg te beknopt om voldoende onderbouwde aanbevelingen te formuleren. Deze eerste krijtlijnen hebben nog verdere bevestiging nodig door bijkomende onderzoek, met en zonder studenten. Ze kunnen echter het denkproces binnen het Departement Omgeving in het kader van de ontwikkeling van een programma ‘luwteoases’ wel degelijk inspireren.

Binnen de faculteit Architectuur van KU Leuven is er, door de erkenning als Academisch Ontwerpbureau, uiterst beperkte financiering gedurende drie jaar (2020-2023) om voor de wijk Muide-Meulestede de inzichten in het begrip ‘luwte’ te verdiepen en wellicht op het terrein te vertalen in een concrete ingreep, samen met de studenten. Om ‘luwte’ binnen de steeds drukkere samenleving te doen landen, ook in andere dan stedelijke contexten, is er daarnaast duidelijk behoefte om het begrip internationaal en academisch beter te positioneren; om de wijze waarop het vorm krijgt binnen de beoogde programmawerking op te volgen, te evalueren en desnoods bij te sturen; om aspecten met betrekking tot thema’s die in deze nota aan bod komen, verder te verdiepen door middel van systematisch onderzoek. Hiervoor is structurele financiering nodig voor een voldoende lange periode. Het is echter heel onzeker in hoeverre een voor de hand liggend financieringskanaal voor meerjarig onderzoek, zoals het FWO, oor zal hebben naar dit

thema. Het zoeken naar alternatieve financieringsmogelijkheden, voor meer strategisch beleidsrelevant onderzoek, verdient dan ook de nodige aandacht.

Bijlage 1

Overkoepelende onderzoeksvraag:

Wat zijn de strategieën die worden ingezet door studenten om te komen tot ontwerpvoorstellen voor luwteplekken in Muide-Meulestede?

	projecttitel	student(en)	onderzoeksvraag
1	Secundaire Routes	Annelies Vandenweghe	<i>Hoe kan een netwerk van secundaire wegen zich verbinden tot een vertragend luwtepad?</i>
2	Leegstand	Basil Van Landegem	<i>Hoe creëer ik luwteplekken in de vertrouwde woonomgeving door middel van leegstandsbestrijding?</i>
3	Luwte aan de waterkant	Daan Fontaine	<i>Hoe maak je een verbinding tussen land en water in een stedelijke context om zo te komen tot een plaats van samenkomst en luwte?</i>
4	Restplekjes	Emma Van Braekel en Nicoline Devos	<i>Hoe kan een verwaarloosde achterwand van een gebouw meer betekenen dan enkel een zinloze muur?</i>
5	Stadsbaden	Febe De Blander en Pauline Callebaut	<i>Hoe kunnen buurtbewoners luwte laten ervaren als je vertrekt van bestaand een toegevoegde betekenisvolle prikkels in de stedelijke context?</i>
6	De Boom als Rustpunt	Felix Gilbert en Barbara Potvlieghe	<i>Hoe kan een boom invloed hebben op zijn omgeving, en zo rust creëren?</i>
7	Voorhavenpark	Fien De Ruyck en Seyma Atmaca	<i>Hoe kan het Voorhavenpark als bestaande rustplek geoptimaliseerd worden?</i>
8	Meulesteedsesteenweg	Janca Van Wesemael en Jordi Merckaert	<i>Op welke wijze kan de Meulesteedsesteenweg helpen om luwte te integreren in de herstructurering van het stadsweefsel?</i>
9	Luwte op menselijke maat	Marthe Brughmans	<i>Hoe kan luwte op menselijke maat gecreëerd worden?</i>
10	Toolbox	Nina Baudart en Florence Verkest	<i>Hoe kan luwte in een werkomgeving bijdragen tot een beter gezondheids- en stressniveau?</i>
11	Luwte in de Haven	Timme Maebe	<i>In welke mate is het mogelijk om luwteplekken te creëren in het havengebied Muide-Meulesstede, die zowel bijdragen voor de bewoners als werknemers van de haven.</i>
12	Vertier	Renée Volckaert en Virginie Lemaitre	<i>Kan en luwteplek zich ontwikkelen als een prototype dat vervolgens kan aarden in verschillende open en groene (tussen)ruimtes?</i>
13	Opschaling van luwteplekken naar luwtenetwerk	Jasper Boussaert en Robin De Ridder	

