



Vlaanderen
is milieubewust

Joepi, het regent!

Andere werkfiches uit deze reeks zijn:

- ⑤ Een bloemetje voor jou, omdat ik ... Maak je eigen bloemenweide.
- ⑤ Knus en gezellig. Creëer een zithoek in je tuin.
- ⑤ Kriebel- en krabbelbeestjes. Bouw je eigen insectenhuis.
- ⑤ De natuur als gezelschap. Gezelschapsspelen met natuurlijke materialen.
- ⑤ Huisje, tuintje, boomhutje? Maak zelf een (boom)hut.
- ⑤ Tarzan, puur natuur. Maak zelf avontuurlijke speeltuigen.
- ⑤ Een huisje voor de geluksvogel. Maak zelf een nestkastje voor de koolmees.
- ⑤ Levende bouwsels. Maak zelf een wilgenhut.
- ⑤ Er zit muziek in de natuur... Maak muziek met natuurlijke materialen.
- ⑤ Een tuin om van te smullen. Creëer een eetbare tuin.
- ⑤ Om van te watertanden. Aanleg van een minivijver.
- ⑤ Water brengt leven in je tuin. Aanleg van een natuurlijke vijver.
- ⑤ Symbolen en fantasie. Maak zelf je totempaal.

De fiches zijn te downloaden op <http://milieueducatie.lne.be>. Klik onder het luik "thema's" op "vergroening" en klik verder op "spelen in de tuin". Je vindt er ook de contactgegevens van de provinciale NME-diensten die de fiches mee verspreiden.

Joepie, het regent!

Aanleg van waterspeeltjes in je eigen tuin

Kinderen zijn gefascineerd door water. Het kan hen uren waterpret bezorgen. Met opvangen regenwater kan je leuke speelaanleidingen maken. Op die manier wordt hemelwater een ware bron van vermaak.

Regenwater levert niet alleen speelplezier op. Regenwater opvangen is ook voordelig voor ons leefmilieu. Regenwater dat in de regenton wordt opgevangen, is o.a. te gebruiken voor het besproeien van de tuin en kamerplanten. Het water is in de tuin meteen bij de hand en je kan het via een kraantje eenvoudig in de gieter laten lopen. Zo komt een deel van het schone regenwater weer ten goede aan de bodem en je voorkomt dat het onnodig in de riool verdwijnt.

Regenwater kan je ook opvangen in een regenwaterput. Het regenwater kan dan gebruikt worden voor toilet, wasmachine ...Hiermee bespaar je al gauw enkele duizenden liter drinkwater per jaar, iets wat je ook in je portemonnee zal merken.

In deze fiche vind je geen gedetailleerd bouwplan, maar tips om je eigen waterspeeltoestel te maken. Met wat creativiteit en handigheid kom je tot een fantastisch resultaat.

Ook in een kleine tuin is water een meerwaarde. In de fiche "Om van te watertanden. Aanleg van een minivijver" vind je suggesties om op een kleine oppervlakte leuke elementen aan te brengen.

Praktisch

Benodigheden

Een waterspeeltoestel kan je in allerlei vormen en maten maken. De foto's hieronder tonen ambitieuze concepten, maar ook in je eigen tuin kan een waterspeeltoestel een plaatsje krijgen.

De benodigheden zijn dan ook afhankelijk van je ontwerp. Belangrijk is het watertoestel zo veel mogelijk te maken met recuperatiemateriaal, potten of kuipen die niet meer gebruikt worden ... Kijk eens rond en je vindt een waaier aan bruikbaar materiaal.



Vorbereiding

Zoek een geschikte locatie

Houd hierbij rekening met volgende aspecten:

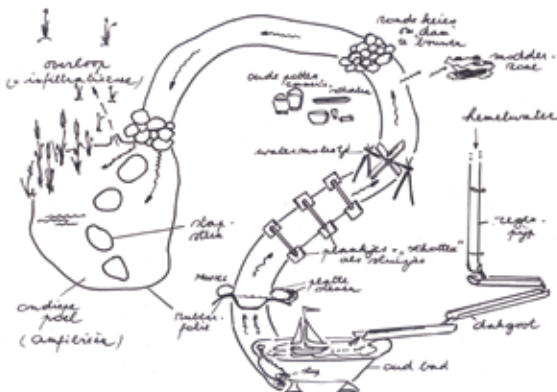
- Verzamelpunt voor regenwater: je waterspeeltoestel wordt gevoed met regenwater. Kies daarom een plaats waar je regenwater naar toe kan leiden en een ton of regenwattvat plaatsen. Kies ook een omgeving die nat mag worden. Het overtollige water zal namelijk over en naast het waterspeeltoestel spatten.
- Infiltratiemogelijkheid: een keienbed of zandbak voor infiltratie op het einde van het toestel kan nuttig zijn om drassigheid en modder rond het toestel te vermijden, of je laat het toestel uitmonden in een vijver(tje).
- Hoog gelegen: wil je het water een traject laten afleggen, kies dan een hoger gelegen deel van je tuin als vertrekpunt.



Maak een ontwerp

Breng hierbij volgende zaken in kaart:

- ⦿ Beschikbaar materiaal: ga na over welke bakken, kuipen, oude emmers, dakgoten, buizen e.d. je beschikt. Gebruik bij voorkeur recuperatiemateriaal, potten of kuipen die niet meer gebruikt worden...



- ⦿ Grootte: de grootte van het waterspeeltoestel is afhankelijk van de beschikbare ruimte en materiaal.
- ⦿ Ontwerp: maak een schets van je waterspeeltoestel. In deze fiche vind je een schets ter inspiratie. Uiteraard maak jij een eigen ontwerp, afhankelijk van het beschikbare materiaal en de ruimte in de tuin.

Aan de slag

Hier vind je geen gedetailleerd bouwplan, maar tips om je eigen waterspeeltoestel te ontwerpen. Creativiteit en handigheid zijn hierbij gewenst.

Ontwerp markeren op de locatie

Markeer de vorm van het waterspeeltoestel op het terrein. Je kan dit doen met houten paaltjes waartussen je touwen spant.

Regenwatervat

Plaats het regenwatervat bij voorkeur op een verhoog. Zo kan je een langer afhellend traject aanleggen. Leid een bestaande afvoerbuis van het dak om naar het vat. Deze buis zal voor de toevoer van het regenwater zorgen. Je kan het vat onderaan voorzien van een afsluitbaar kraantje.

Onderdelen verbinden

Schik de verschillende onderdelen (buizen, kuipen, tonnen, oude lavabo's...) van het waterspeeltoestel na elkaar. Zorg voor een variatie in de helling van de verbindingstukken. Wees creatief met de materialen en de volgorde ervan. Laat bv. een buis uitmonden in een oude lavabo, laat de lavabo overstromen in 3 plastic flessen ...

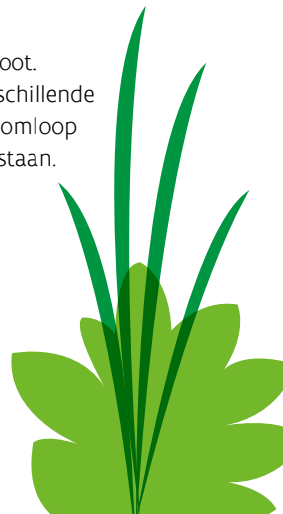
Afvoer

Afhankelijk van de ligging en de doorlaatbaarheid van de bodem, kan het nuttig zijn een afvoer te voorzien voor overvloedig regenwater. Maak in het laatste onderdeel van het speeltoestel een gaatje met een darm naar de riolering of naar een ander vat eventueel met een afsluitbaar kraantje. Een keienbed is wel natuurvriendelijker.

Joepie, het regent!

En nu wachten op de eerste regenbui! Als je voldoende water hebt verzameld, kan je het doorheen de verschillende onderdelen laten vloeien. De kinderen kunnen dammen bouwen, een waternrad toevoegen en een bootje doen varen.

Maak het debiet niet te groot. Zorg dat er onderweg verschillende soorten recipiënten in de omloop zitten waarin water blijft staan.



Varianten



Keienbed/beekje

Op het waterspeeltoestel zijn veel variaties mogelijk. De principes van 'ontwerp', 'regenwatervat' en 'afvoer' blijven behouden. Met de 'onderdelen' kan creatief omgesprongen worden.

Als er voldoende reliëf is kunnen de onderdelen bijvoorbeeld vervangen worden door een keienbed. Je leidt het regenwater om via een beekje. Met een kleine verzakking en enkele keien maak je een uitdagend terrein voor de kinderen.



Nog eenvoudiger is een keienbed waar het water stil blijft staan.

Je maakt een put die onderaan gevuld wordt met steenpuin (recuperatie) en daarop keien.

Hoe groter de keien, hoe sneller de infiltratie.

Wadi

Een wadi is een lager gelegen deel in de tuin. Na een hevige regenbui stroomt de wadi vol met water van het plat dak of de verharde parking. Daarna trekt het regenwater langzaam weg in de bodem. Het regenwater infiltreert in de grond en wordt niet weggevoerd met het afvalwater via de riolering. Je legt een wadi aan door vijverfolie ondiep in te graven (enkele m²

volstaan). Het insijpelen van regenwater wordt zo plaatselijk afgeremd.

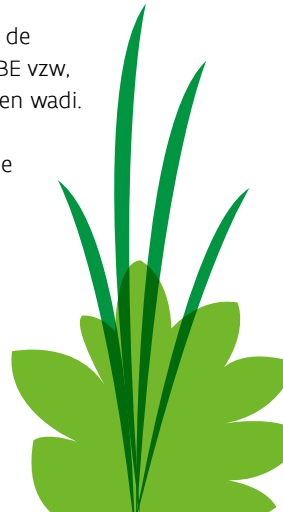
Een groot deel van de tijd staan de wadi's dus droog, maar na een hevige regenbui verandert de wadi in een spelaanleiding voor kinderen. Zij kunnen dan bootje varen, experimenteren met drijven en zinken, dammetjes bouwen....

De natuurlijke watercyclus is verstoord! De laatste decennia nam de verharde oppervlakte sterk toe bijvoorbeeld door dichte bebouwing, aanleg van wegen, ondoorlaatbare verhardingen van opritten, tuinpaden, terrassen ... De natuurlijke watercyclus, waarbij hemelwater de bodem insijpelt en de aarde een sponsfunctie vervult, is hierdoor sterk verstoord. De grondwatertafel wordt onvoldoende aangevuld en er treedt verdroging op.

Veel van het hemelwater dat op de verharde oppervlakken valt, wordt afgevoerd naar de riolering. Dit regenwater verdunt het afvalwater dat naar de rioolwaterzuiveringsinstallaties (RWZI's) gaat. Deze verdunning zorgt ervoor dat de zuivering van het afvalwater niet op een efficiënte manier gebeurt. Bovendien zullen RWZI's de watermassa niet verwerkt krijgen bij hevige regenbuien of lange periodes van regen. Op zulke momenten treden overstorten in werking. Deze zorgen ervoor dat afvalwater ongezuiverd in rivieren en andere oppervlaktewateren wordt geloosd. Dit kan overstromingen met zich meebrengen, zowel van beken en rivieren, als van rioleringen. De waterkwaliteit wordt dan opnieuw verstoord.

Extra tips

- In de brochure "Water infiltreren? Zeker proberen! Handleiding voor de afkoppeling van hemelwater van de riolering" van Dialoog vzw en VIBE vzw, in samenwerking met Tandem vind je de technische aspecten van een wadi.
- Op www.vibe.be bij het thema water vind je een handleiding voor de afkoppeling van hemelwater van de riolering.
- Voor ideeën, inspiratie en meer info over speelnatuur raden we aan zeker een kijkje te nemen op www.springzaad.nl, een open netwerk dat zich inzet voor meer ruimte voor kinderen en natuur.



Colofon

Vlaamse overheid
Departement Leefmilieu, Natuur en Energie
Afdeling Milieu-integratie en –subsidïeringen
www.milieueducatie.be

Redactie

Muriel Geldhof, met medewerking van het educatief team van
NEC de Vroente (www.devroente.be) en het NMEC de Helix (www.dehelix.be)

Opmaak

Diane De Smet

Afbeeldingen

www.springzaad.nl (keienbeek, waterspeeltoestellen), Rudy Sempels (schets),
Hennpict Studio www.hennpict.com (cover), onbekend (wadi)

Bron

Brochure "Regenwater: een hemels geschenk. Vuistregels voor het opvangen en benutten van regenwater in huis". (Provinciaal samenwerkingsverband voor de ondersteuning van het gemeentelijk milieubeleid in Vlaams-Brabant: Provincie Vlaams-Brabant

Verantwoordelijke uitgever

Jean-Pierre Heirman,
Secretaris-generaal, Departement LNE

DEPARTEMENT
LEEFMILIEU,
NATUUR &
ENERGIE

Koning Albert II-laan 20, bus 8
1000 BRUSSEL
info@lne.be - www.lne.be